



БИБЛИОТЕКА
КИРИШИ

ББК 78.348.13
Н - 74 « Новое библиотечное пространство : ресурсы , сервисы , возможности » : методические рекомендации по материалам ежегодного форума « Библиотечная столица Ленинградской области . Гатчина - 2020 » / Ленинградская областная универсальная научная библиотека , научно - методический отдел ; сост . И. А. Кулепетова , авт . - сост . дизайн - макета Д. В. Клечковский ; гл. ред . И. В. Семёнова. – Санкт-Петербург : 2020. – Вып. 1. – 25 с. 39 : ил., фото.

В основе пособия рекомендации по созданию современной библиотеки. Рассматривается концепция, разработанная студией дизайна ICON для Городской библиотеки г. Кириши. Целевая аудитория - руководители общедоступных библиотек Ленинградской области, планирующие участие, как в национальном, так и региональном проекте «Культура», и все, кто приступает к «перезагрузке» своей библиотеки.

Анализ существующей ситуации

Городская библиотека филиал МАУК «Межпоселенческий культурно — просветительский центр Киришского муниципального района».

Адрес: Ленинградская область, город Кириши, проспект Героев, 10.

Историческая справка: город Кириши построен на месте села Сольцы, в котором, начиная с середины XVII века, находилась усадьба семьи Бестужевых.

Инфраструктура: количество жителей – более 50 000 человек, 8 среднеобразовательных учреждений, медицинский колледж, Киришский историко-краеведческий музей. Градообразующее предприятие — ООО «КИНЕФ» («Киришинефтеоргсинтез»).

Библиотека располагается с 1981 года в семиэтажном кирпичном жилом доме, год постройки - 1978. Имеет главный вход с улицы, отдельный запасной выход во двор, занимает 2 этажа. В Городской библиотеке действует Бестужевский центр, проходят ежегодные Бестужевские чтения.

Количество читателей: более 2 500 человек.

Объём фонда: около 28 000 экземпляров.

Штат основных сотрудников: 2 человека.

Для ответа на вопрос: «Как вы видите свою библиотеку?» - проведено анкетирование среди жителей города (100 респондентов). Недостатки интерьера по мнению посетителей библиотеки (по результатам опроса): плохое освещение, преобладание темного цвета, отсутствие навигации, устаревшая мебель и необходимость проведения ремонтных работ.



Цели и задачи

Цель:

создание на базе Городской библиотеки светлого и уютного многофункционального пространства, места притяжения жителей всего города.

Позиция:

стиль не привязан к определенному объекту, зданию или планировочному решению: он динамичный и адаптируемый, что позволяет использование наработок в аналогичных пространствах.

Задачи:

- создание трансформируемого пространства, позволяющего проводить разноплановые мероприятия;
- выделение информационной зоны;
- определение логистики и разработка навигации в едином стиле, помогающей читателям ориентироваться в и библиотеке, и в поиске книг;
- разработка стилистические решения;
- обеспечение комфорта посетителей с помощью современных интерьерных решений;
- поиск решений для максимально удобного размещения фонда;
- устройство современных технических решений для организации обслуживания читателей (станции книговыдачи, умные полки, мультимедийное оборудование, профессиональный звук).

Логотип и фирменный стиль

Фирменный знак — буква «Б» и стопка книг — ясный и запоминающийся визуальный образ. Верхняя линия с прямыми краями и нижний знак изображают книжный многостраничный объем и переплет. Логотип выполнен в минималистическом стиле для получения лаконичного и запоминающегося знака.



Визуальная коммуникация



ИНФО
ХОЛЛ



ЗАЛ
ХУДОЖЕСТВЕННОЙ
ЛИТЕРАТУРЫ

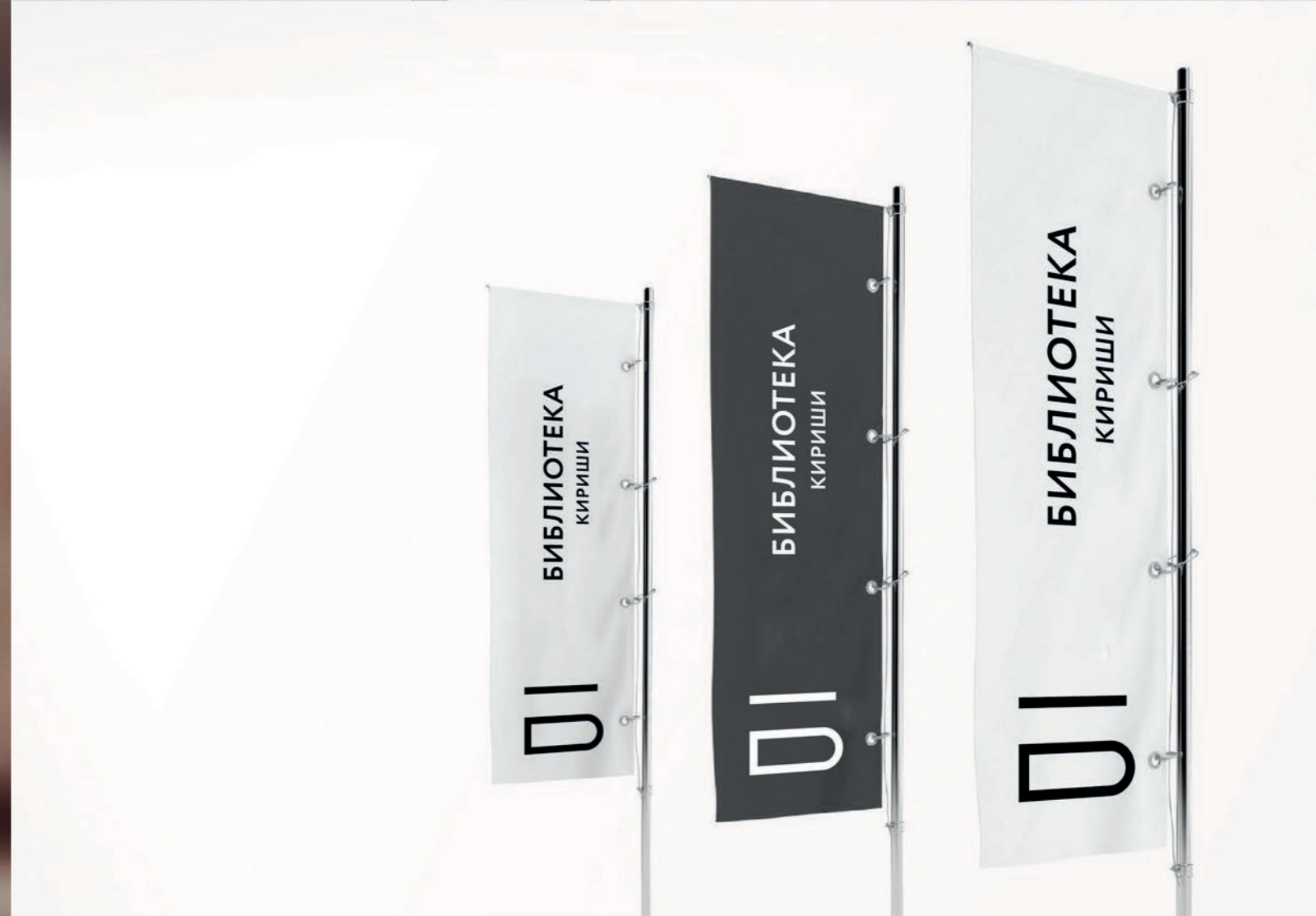
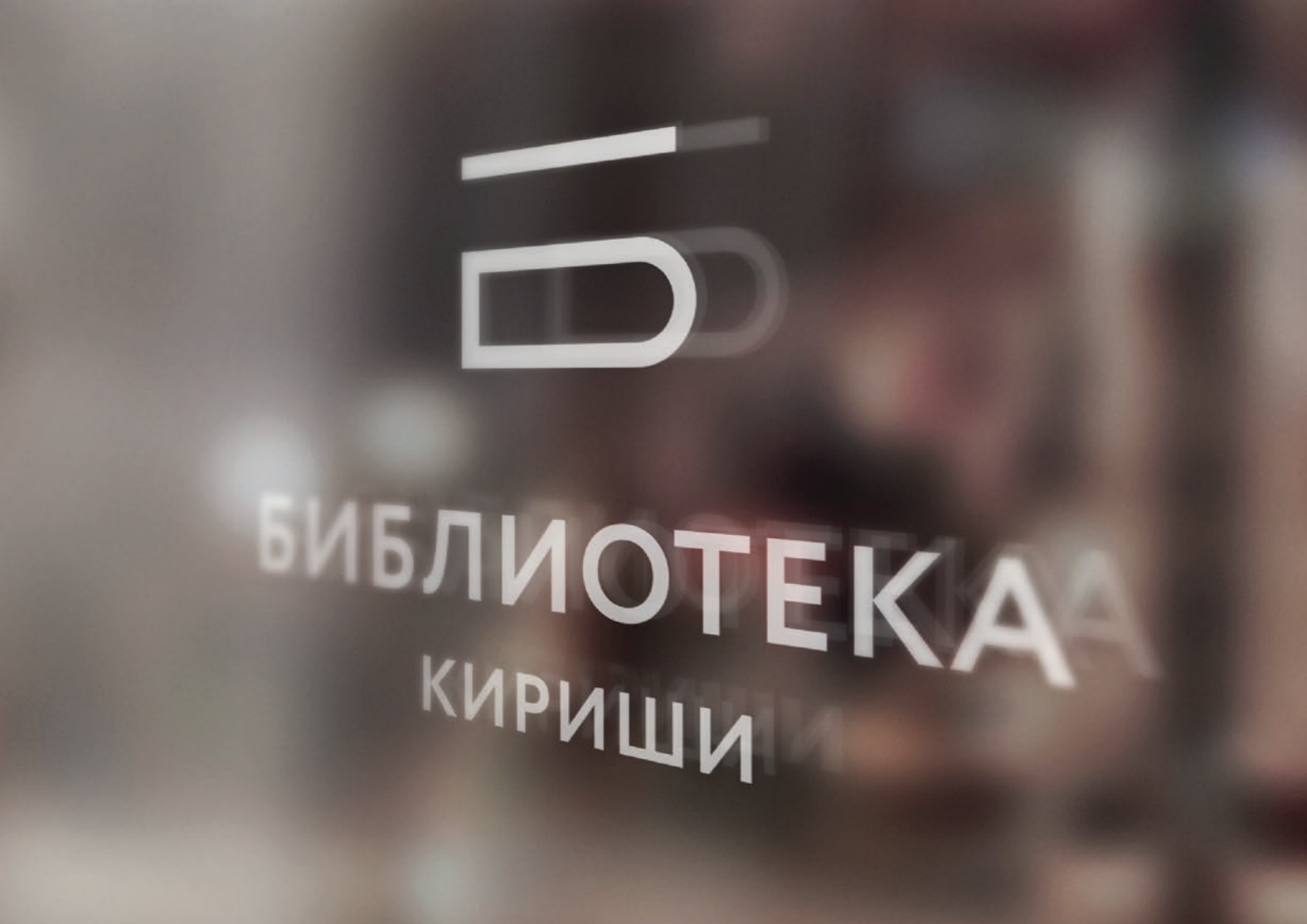


СОБЫТИЙНЫЙ
ЗАЛ



ДЕТСКАЯ
ЛИТЕРАТУРА

Визуальная информация должна быть простой, чтобы читатели могли лучше разобраться с данными; текст сокращен до минимума, заменен символами и графикой.





BI
БИБЛИОТЕКА
КИРИШИ

Формуляр
читателя № _____

Фамилия _____
Имя _____
Отчество _____
Читательский билет № _____
Домашний адрес _____
Телефон _____
Электронная почта _____

Правила библиотеки знаю и обязуюсь выполнять _____

Дата записи _____

BI
БИБЛИОТЕКА
КИРИШИ

Учётная карточка
многожесточечной литературы № _____

Автор _____
Название _____ Том _____
Издательство _____ Год издания _____

Дата поступления	Номер записи	Поступило экземпляров	Цена (руб)	ВЫБЫЛО	СОСТОИТ	Примечания

Навигация

Указатели направлений и название функциональных зон, оформление систематических и тематических разделителей книжного фонда, навигация для маломобильных групп населения.



Атмосфера

В проекте особое внимание уделено тому, чтобы в процессе обновления сохранить особенную атмосферу библиотеки как пространства книжной культуры.



Пространство книжной культуры

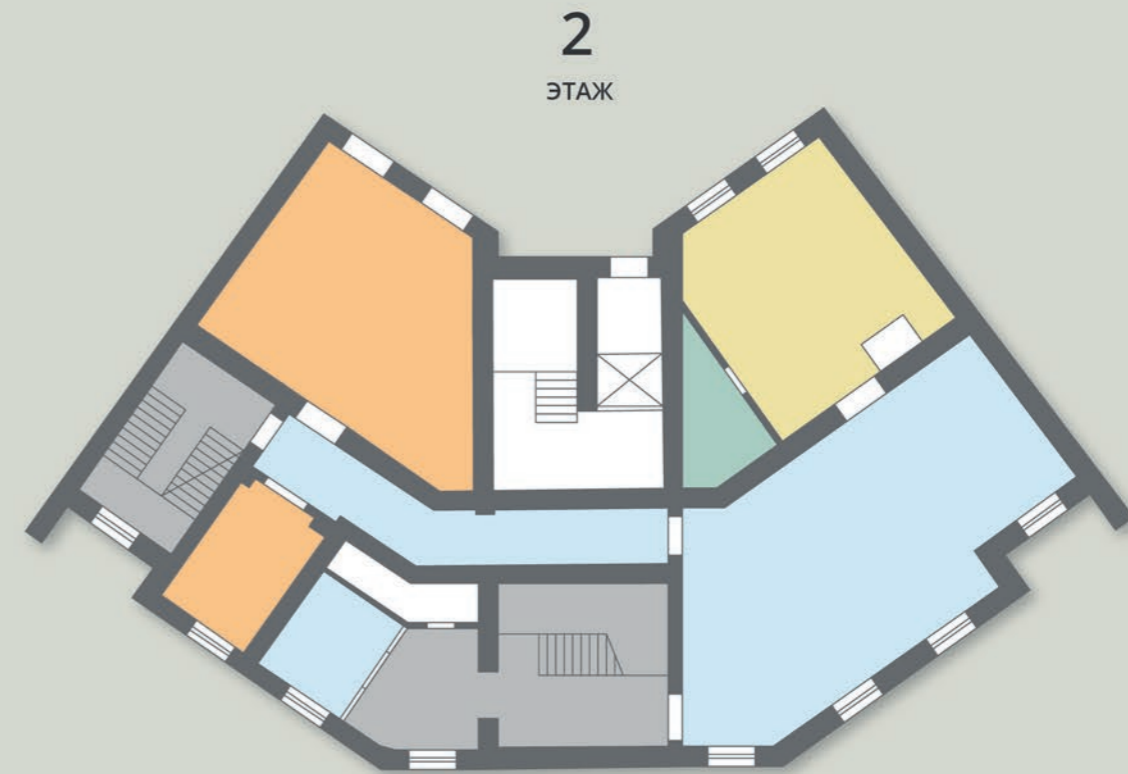
В оформлении библиотеки хорошо звучат фрагменты цитат из литературных произведений, в которых заложены мотивационные послания к читателям. В то же время текстовые блоки, портреты деятелей культуры могут стать своеобразным библиотечным паттерном и элементом фирменной графики.

Совет практика:

в «зашифрованных посланиях» уместно отражать особенности конкретной библиотеки, в нашем случае - портрет и высказывания самого Бестужева, членов его семьи.



ФУНКЦИОНАЛЬНАЯ КОНЦЕПЦИЯ



ВХОДНАЯ ЗОНА

Зона гостеприимства
Гардеробная
Информационная



ЧИТАЛЬНАЯ ЗОНА

Зона абонементов
Читальный зал
Зона книжных новинок
Зона открытого фонда
Зона периодических изданий



СОБЫТИЙНАЯ ЗОНА

Выставочная зона
Событийная площадка
Мемориальный кабинет



ДЕТСКАЯ ЗОНА

Зона детской литературы
Игровая зона



ХРАНЕНИЕ

Закрытый фонд
Кладовая



СЛУЖЕБНАЯ ЗОНА

Служебные помещения
Кабинет заведующей

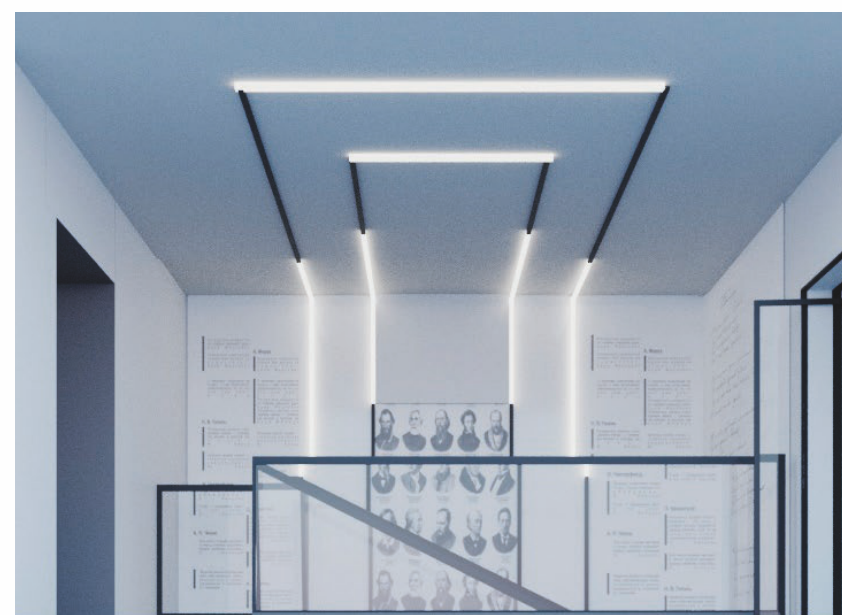
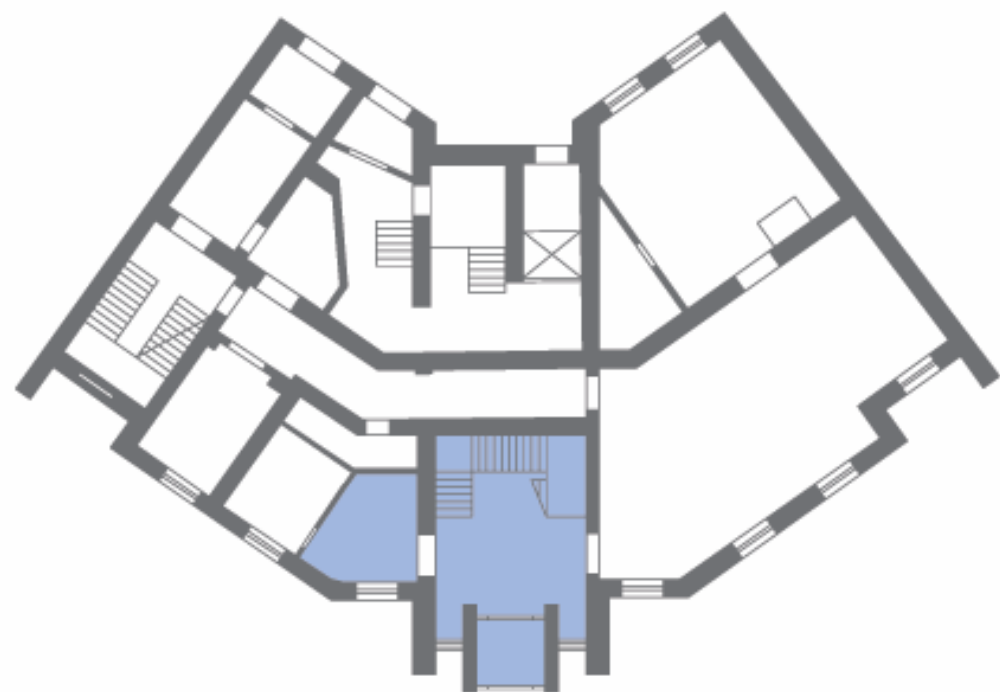


ТЕХНИЧЕСКАЯ ЗОНА

Лестницы, коридоры
санузлы

Входная зона

- вестибюль – это первое место, от оформления которого зависит восприятие посетителями библиотеки в целом. Интерьер вестибюля оформлен в спокойной цветовой гамме с простыми декоративными элементами;
- зона гостеприимства: места для отдыха и чтения с удобными мягкими креслами;
- кофейный уголок.

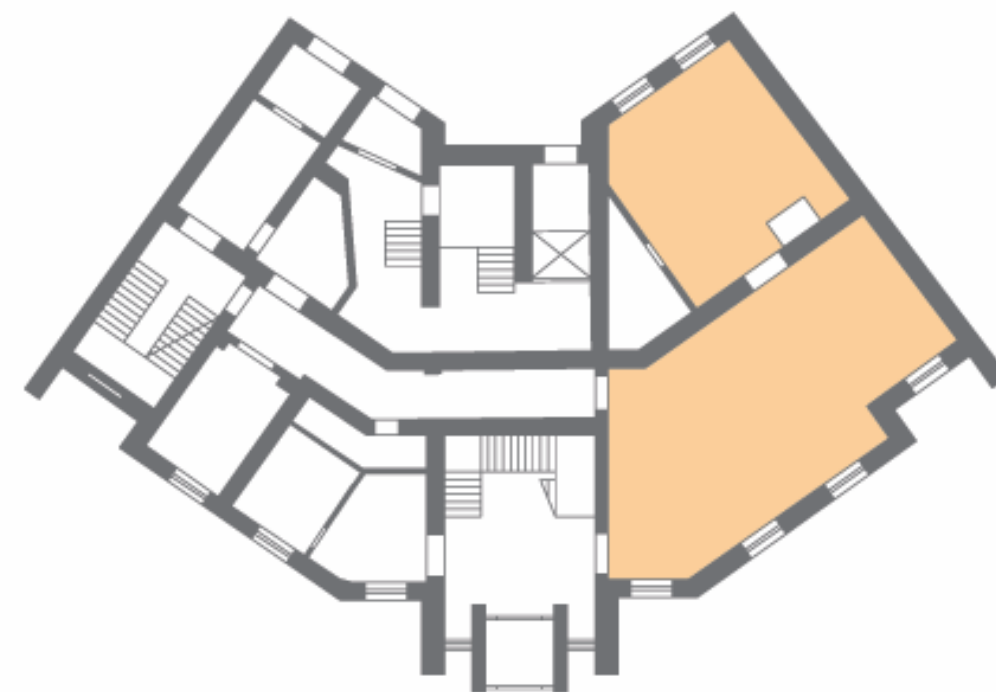


Читальная зона

Зона книжных новинок и периодических изданий: мобильные стеллажи позволяют трансформировать пространство для удобного знакомства с книжными новинками, меняя локацию под текущий запрос.

Зал художественной литературы, читальный зал: открытый фонд художественной литературы и места для чтения с интеграцией лаунж зоны в рабочее пространство.

Совет практика: исходный интерьер, цветовые и оформительские решения библиотеки рекомендуется делать нейтральными с возможностью к трансформации. При таких подходах только акценты в ее убранстве гармонично дополняют образ в целом, не отвлекая от главного – книг, читателя и библиотекаря. Интерьер становится палитрой, на которой можно строить новые решения трансформации и преобразования пространства под конкретные тематические задачи библиотеки, будь то «Сказки Гофмана» или «Новогодний утренник». Такая библиотека имеет потенциал преобразования и изменения пространственных решений, она всегда открыта для человека, посещающего ее. При таком подходе библиотека всегда будет востребована и актуальна. Еще одно наблюдение - использование высоких стеллажей. Их лучше при наличии места заменить на более низкие, комфортные для читателей и сотрудников библиотеки.



«Кабинет Бестужевых»

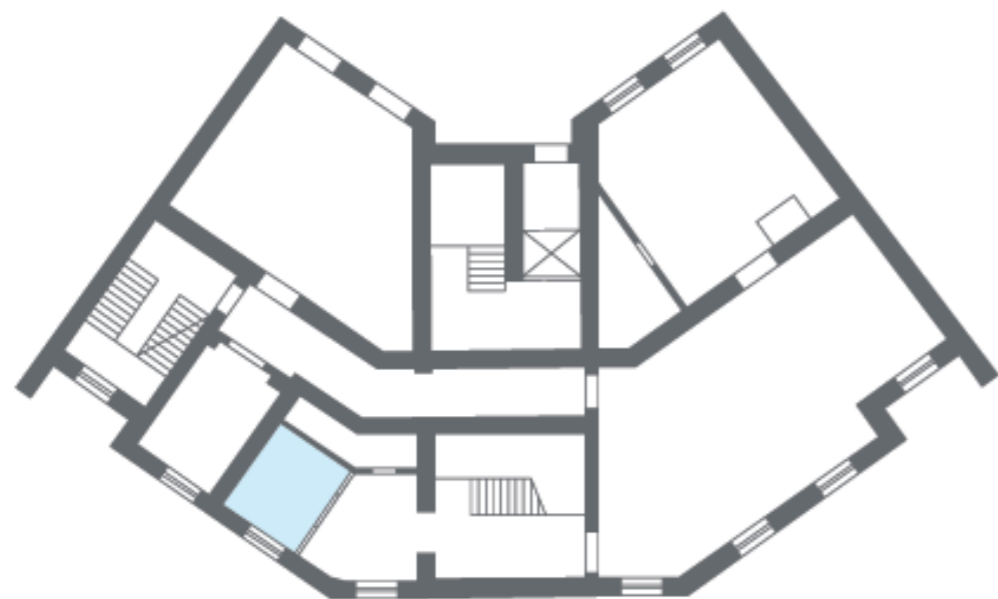
Выставочно - мемориальное пространство

Значение:

изучение истории родного края, проведение тематических мероприятий, посвященных семье Бестужевых, через организацию выставочной экспозиции инструментами современной подачи материала.

Совет практика:

в обустройстве мемориальных пространств при технологичном подходе к оформлению экспозиции допустимы реплики в интерьерных решениях, отсылающие нас к представляемой эпохе. Смешение стилей, эпох, направлений в организации пространств обогащают их, добавляют «объем» и «ценность», объединяя образы прошлого в настоящем времени.



Мемориальный кабинет Бестужевых

Событийная зона



ИНФО СТЕНА

Инфографика, посвященная родословной Бестужевых с хронологией, портретами и наглядными документальными материалами



1

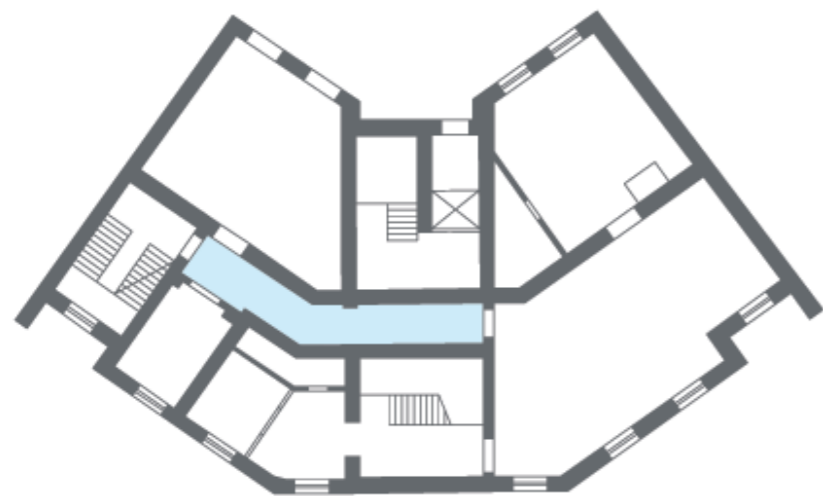
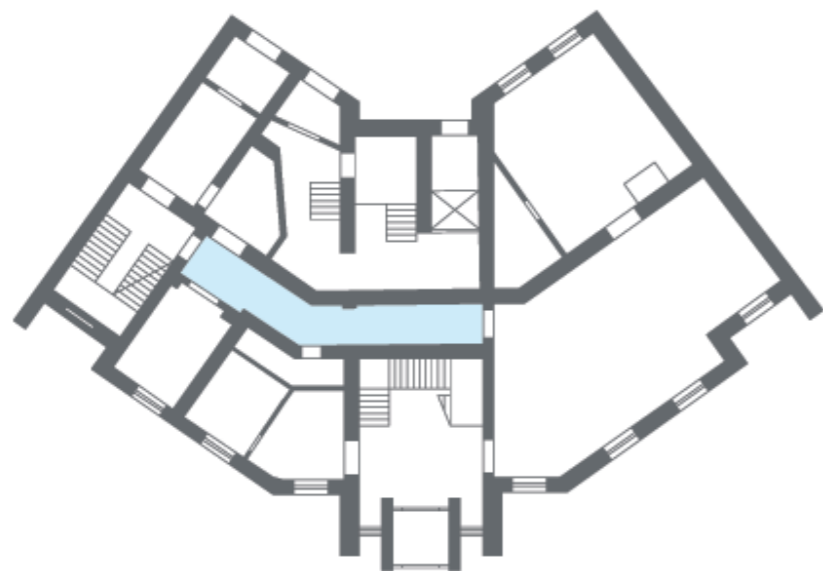
Демонтаж перегородки и панорамное остекление

2

Возможность цельного обзора для больших групп посетителей

Галерея

Библиотека - публичное пространство, площадка для творчества и развития. В предлагаемой концепции коридор может стать Галереей для экспонирования художественных работ.



Событийный зал

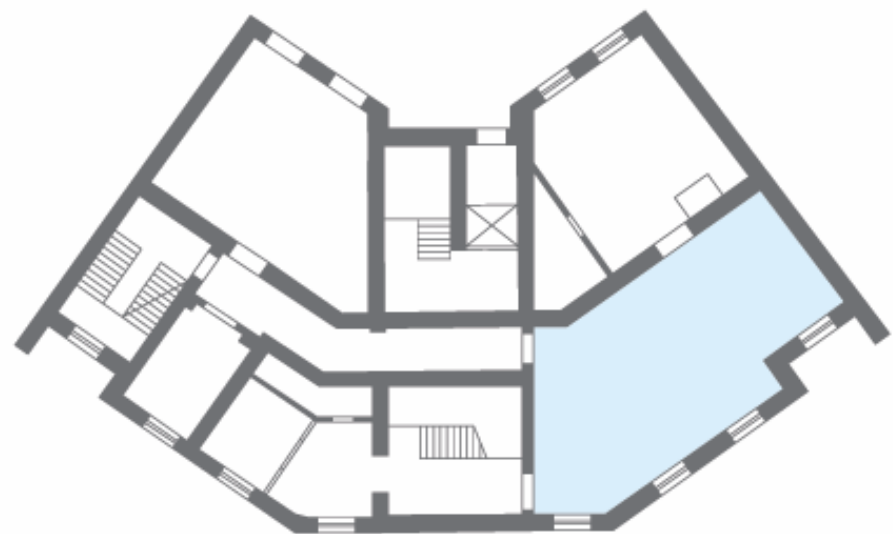
Предполагает проведение мероприятий разного формата для детей и взрослых, организацию лекций и кинопросмотров.

Наполнение событийного зала:

- экран + проектор;
- подиум;
- штабелируемые стулья;
- мобильная модульная мебель;
- места для групповой работы.

Совет практика:

на наш взгляд в предлагаемой концепции организации пространства для событийных мероприятий не хватает мобильности. Подиум и стеллаж, перекрывающий зал – статичны, и не позволяют полностью использовать зал.



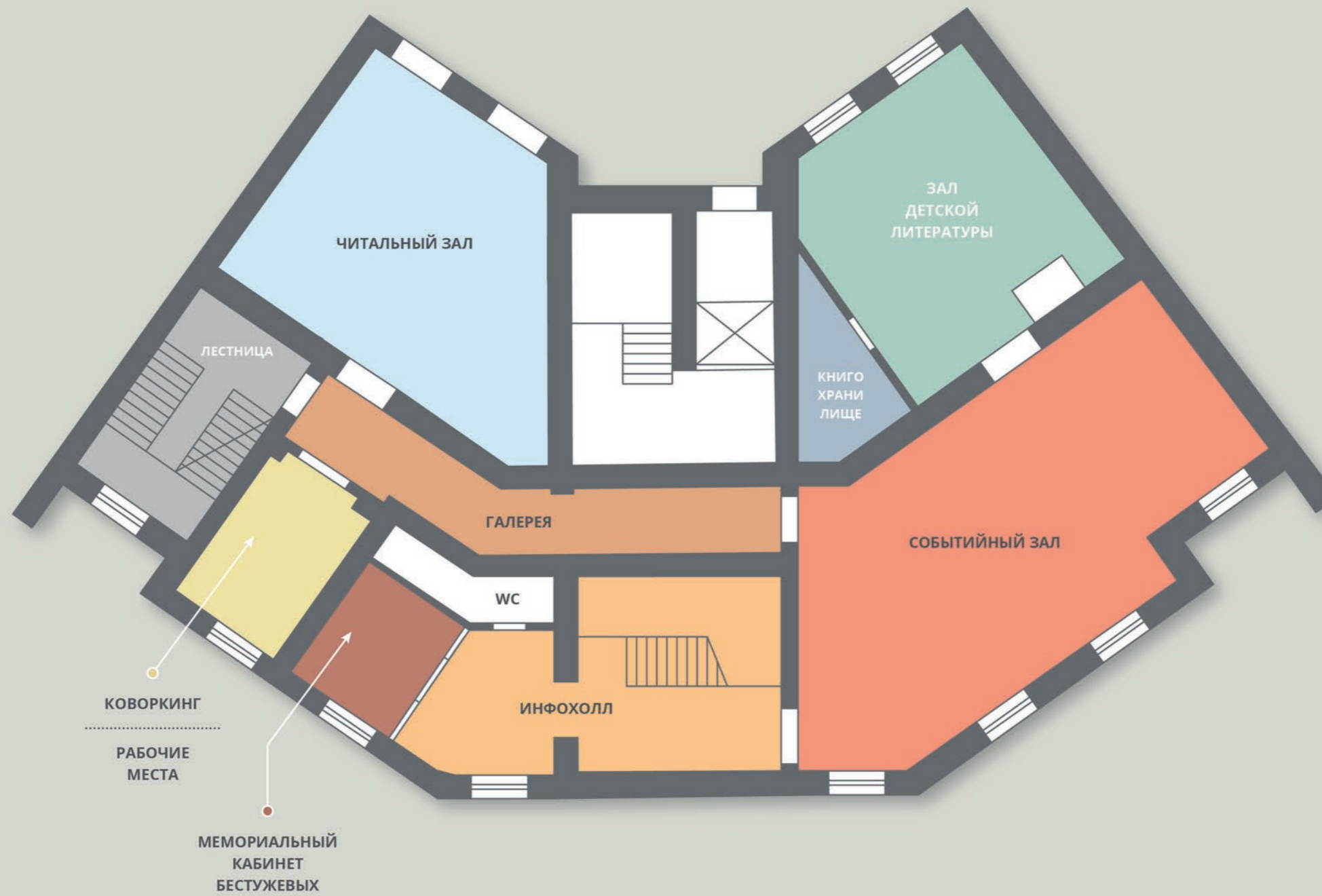
ЗОНИРОВАНИЕ

1
ЭТАЖ



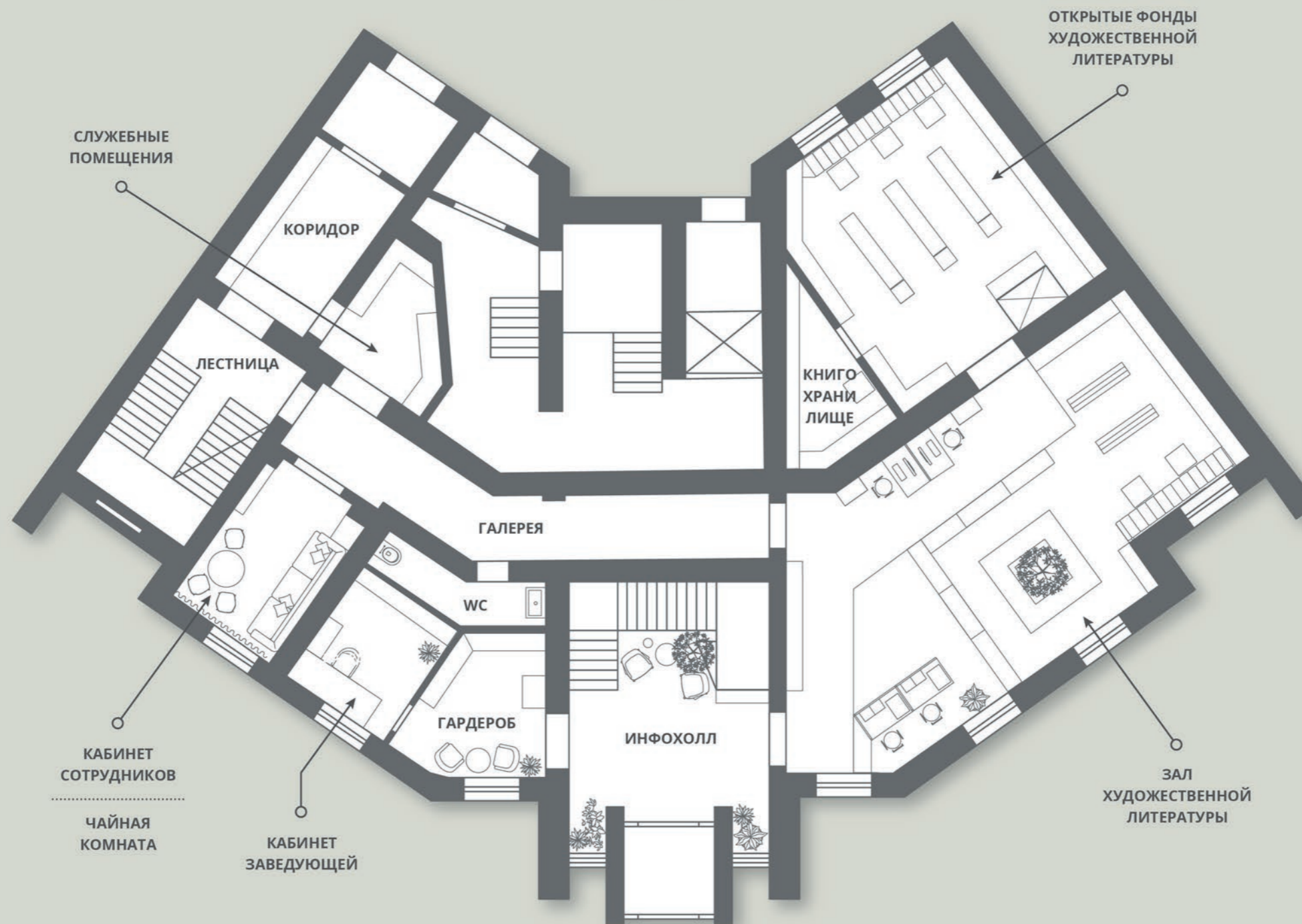
ЗОНИРОВАНИЕ

2
ЭТАЖ



ПЛАНИРОВОЧНОЕ РЕШЕНИЕ

1
ЭТАЖ



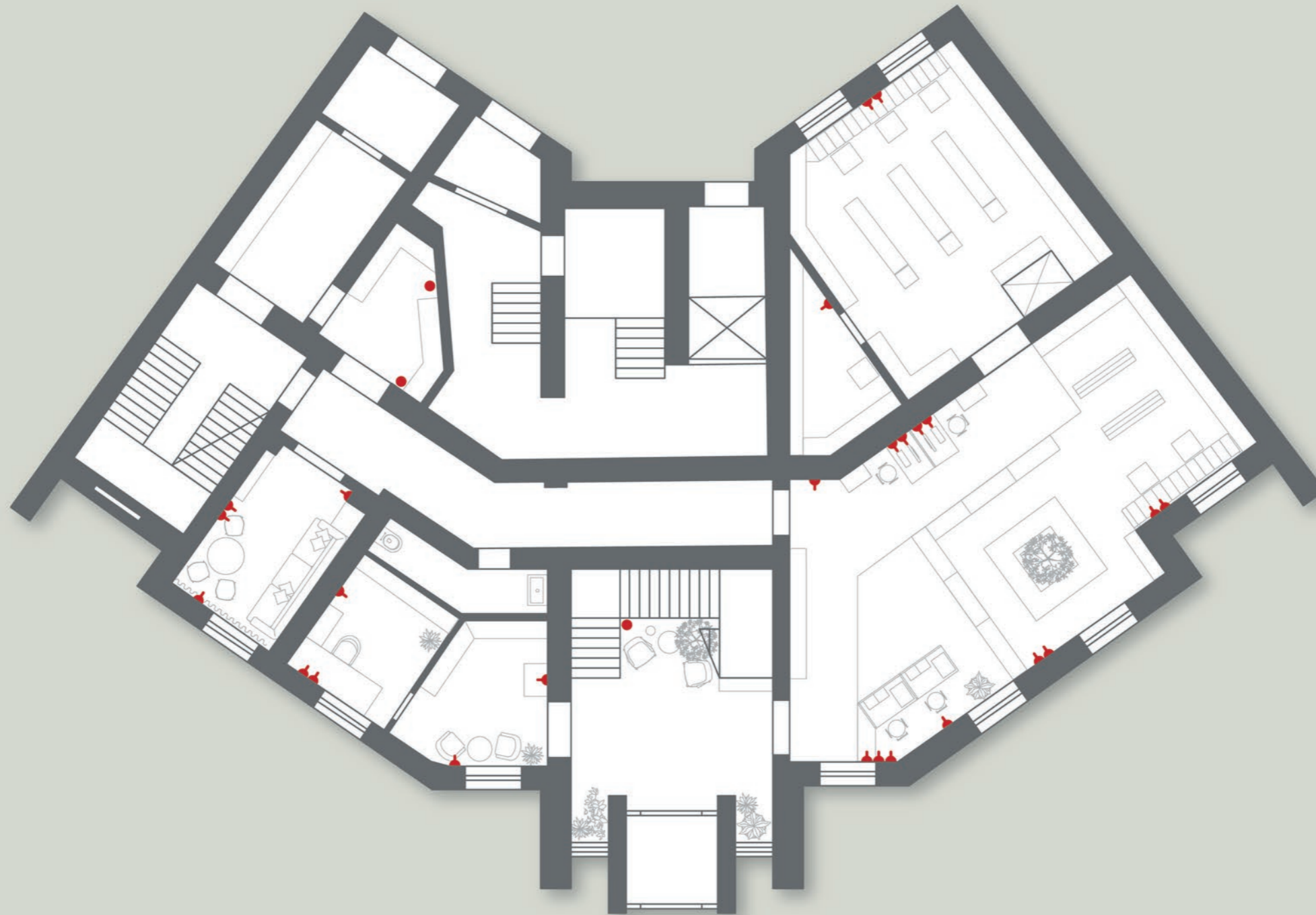
ПЛАНИРОВОЧНОЕ РЕШЕНИЕ

2
ЭТАЖ



ЭЛЕКТРИКА

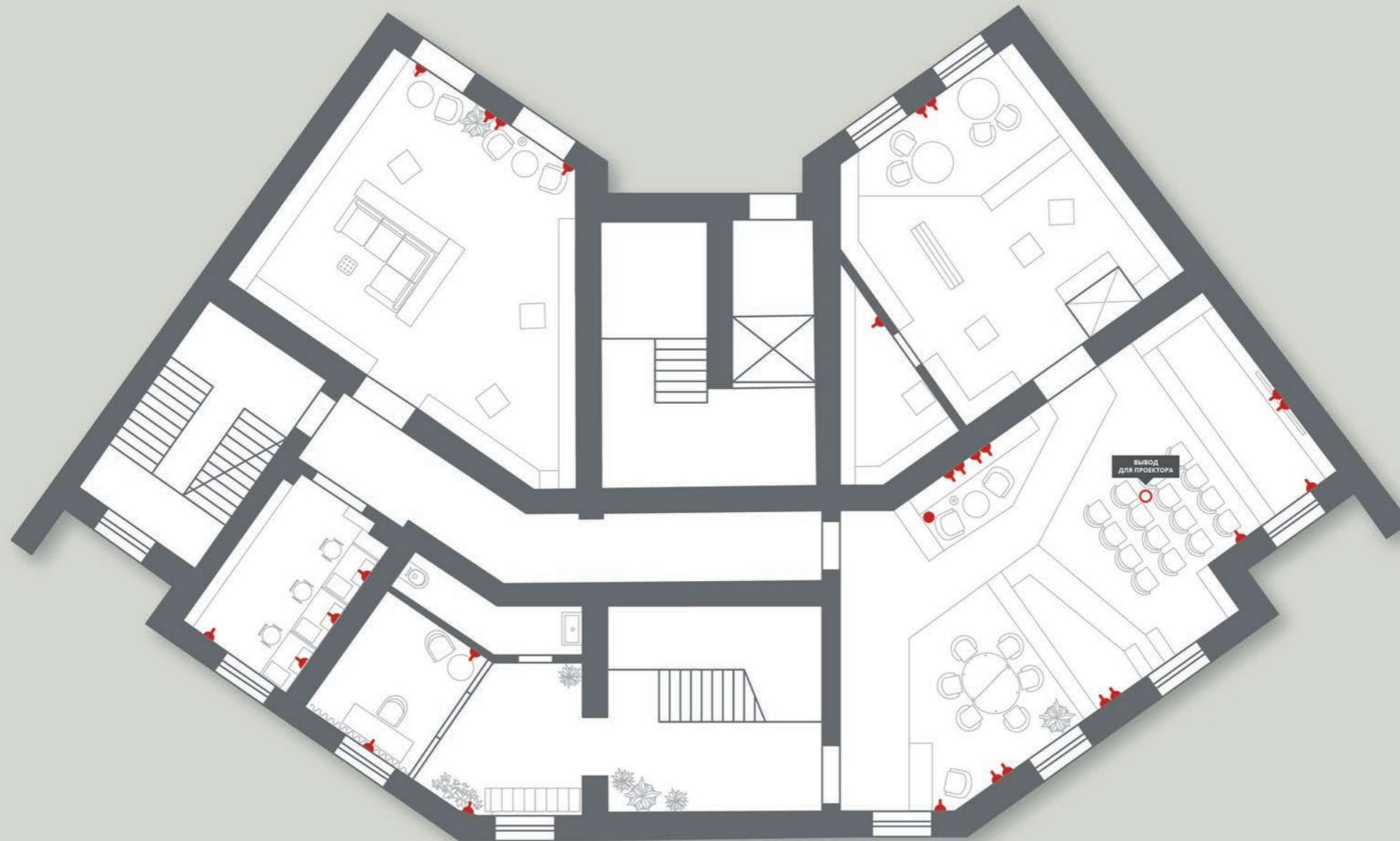
1
ЭТАЖ



▲ Розетка ● Напольная розетка

ЭЛЕКТРИКА

2
ЭТАЖ



▲ Розетка ● Напольная розетка ○ Потолочный эл. вывод

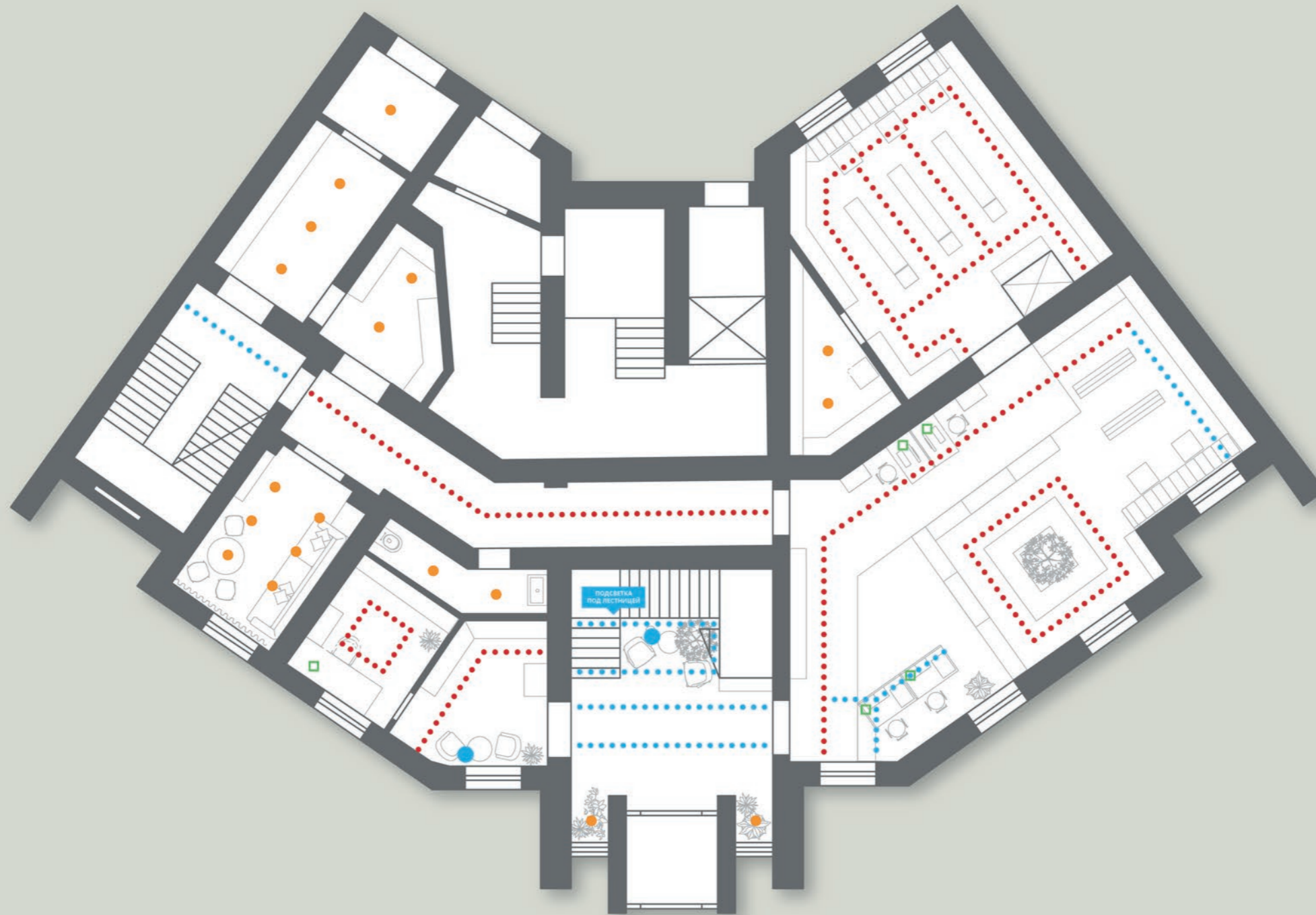
Инструменты. Электронные сервисы

Установленные в залах обслуживания библиотеки станции самообслуживания, информационные стенды позволяют сделать пребывание читателя в библиотеке информационно насыщенным.



ОСВЕЩЕНИЕ

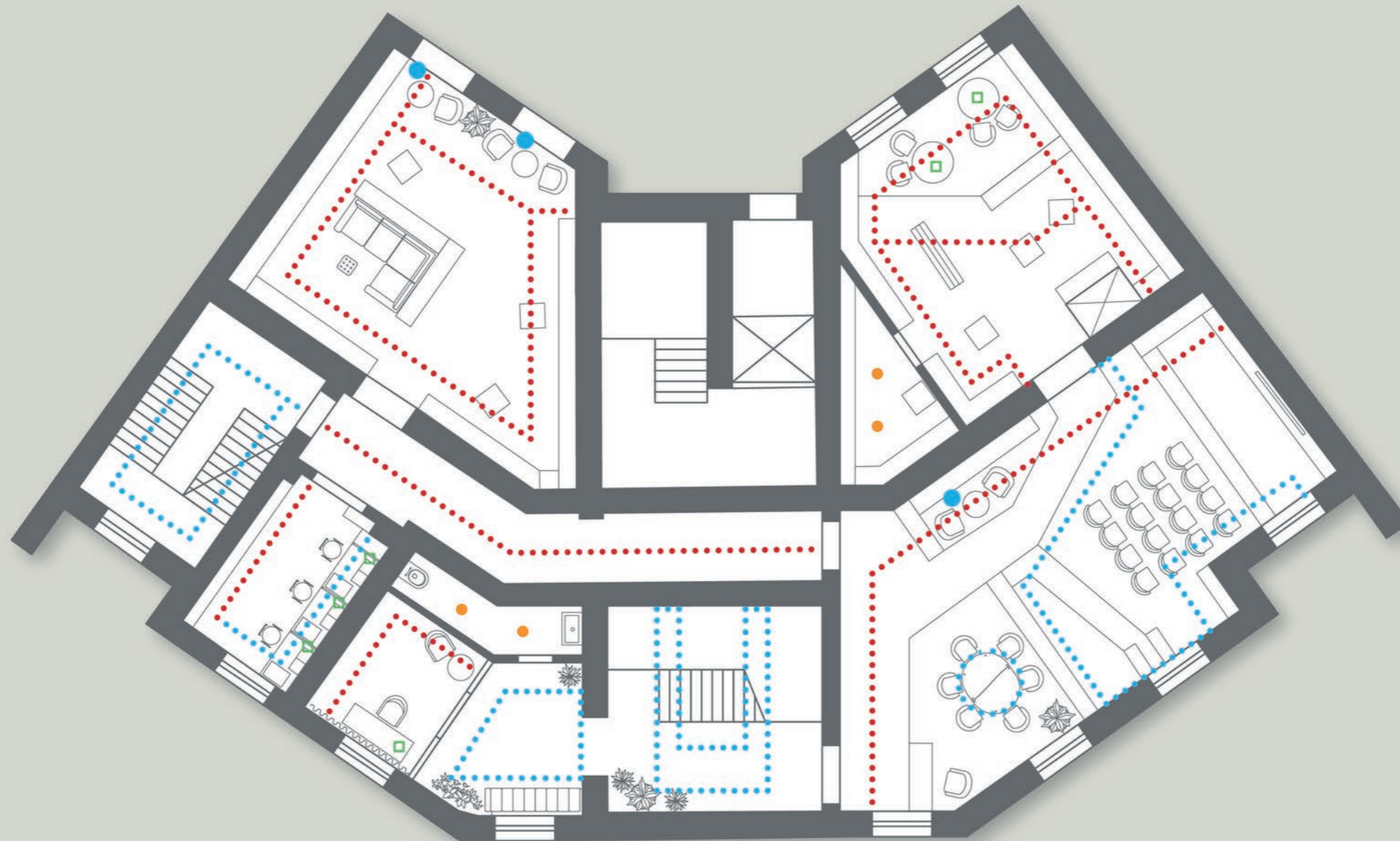
1
ЭТАЖ



••• Трековое освещение ••• Световые линейные профили • Подвесной светильник □ Настольные лампы ● Торшеры

ОСВЕЩЕНИЕ

2
ЭТАЖ

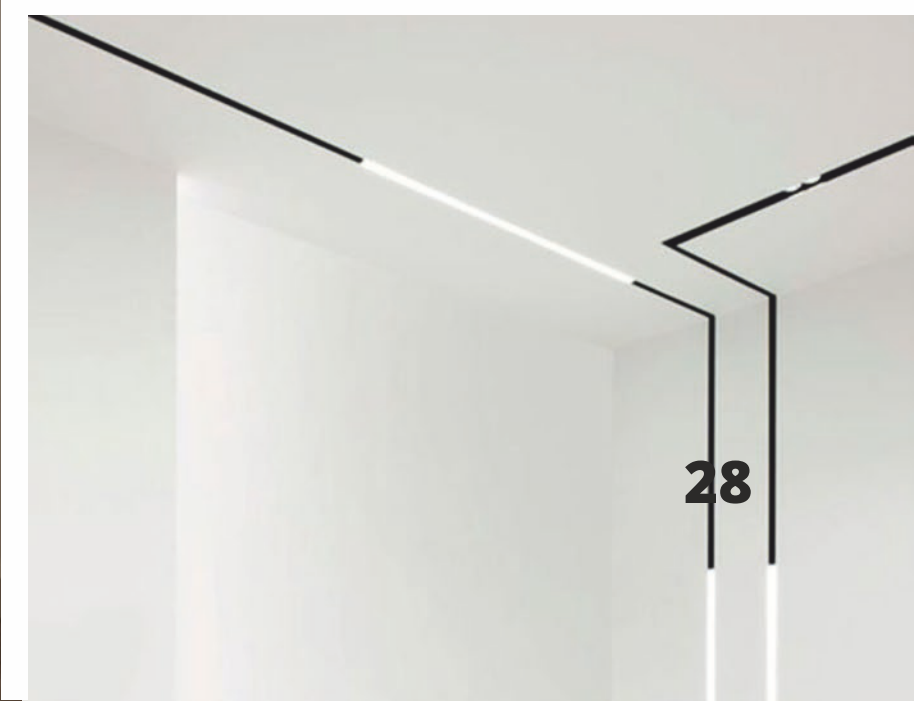


••• Трековое освещение ••• Световые линейные профили • Подвесной светильник □ Настольные лампы ● Торшеры

Типы освещения

Освещение в библиотеке должно быть достаточное и разнообразное. Включение светильников по группам, применение специальной выставочной подсветки, учет интенсивности естественного освещения, применение диммеров для настройки интенсивности света — инструменты создания условий комфортной среды в библиотеке:

- световые линейные профили;
- трековые системы;
- торшеры;
- настольные лампы.



Аналоги архитектурных и дизайнерских
решений библиотечного пространства
в мировой практике

Зал детской литературы и место для игр

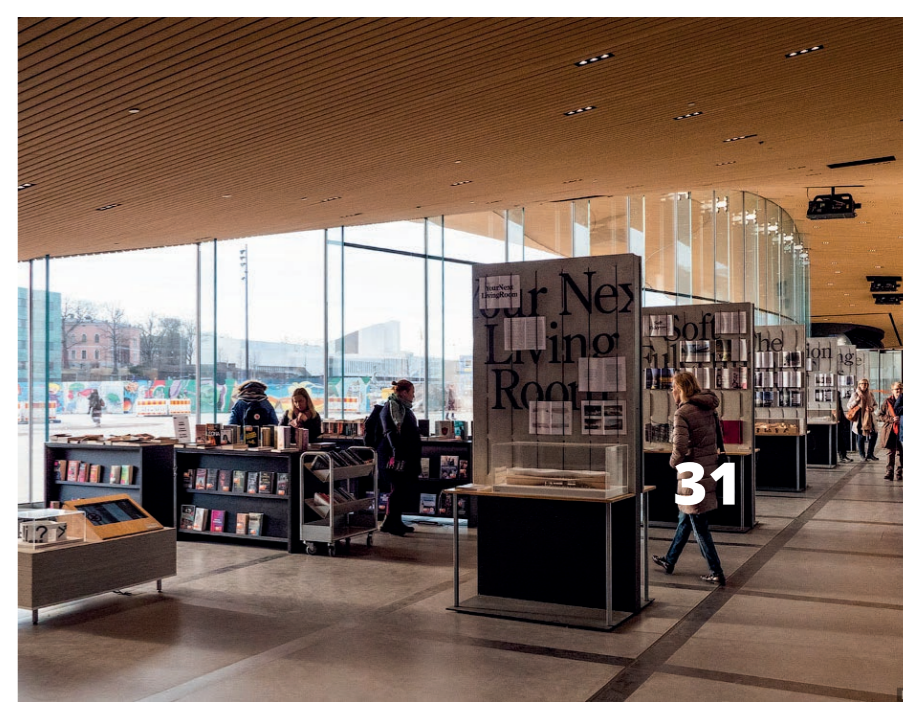
Место уединения, где старшие члены семьи могут вслух почитать младшим, творчества и игр. Для удобства юных читателей установлены разноуровневые стеллажи, мобильные посадочные места свободного чтения, легко трансформируемые столы.



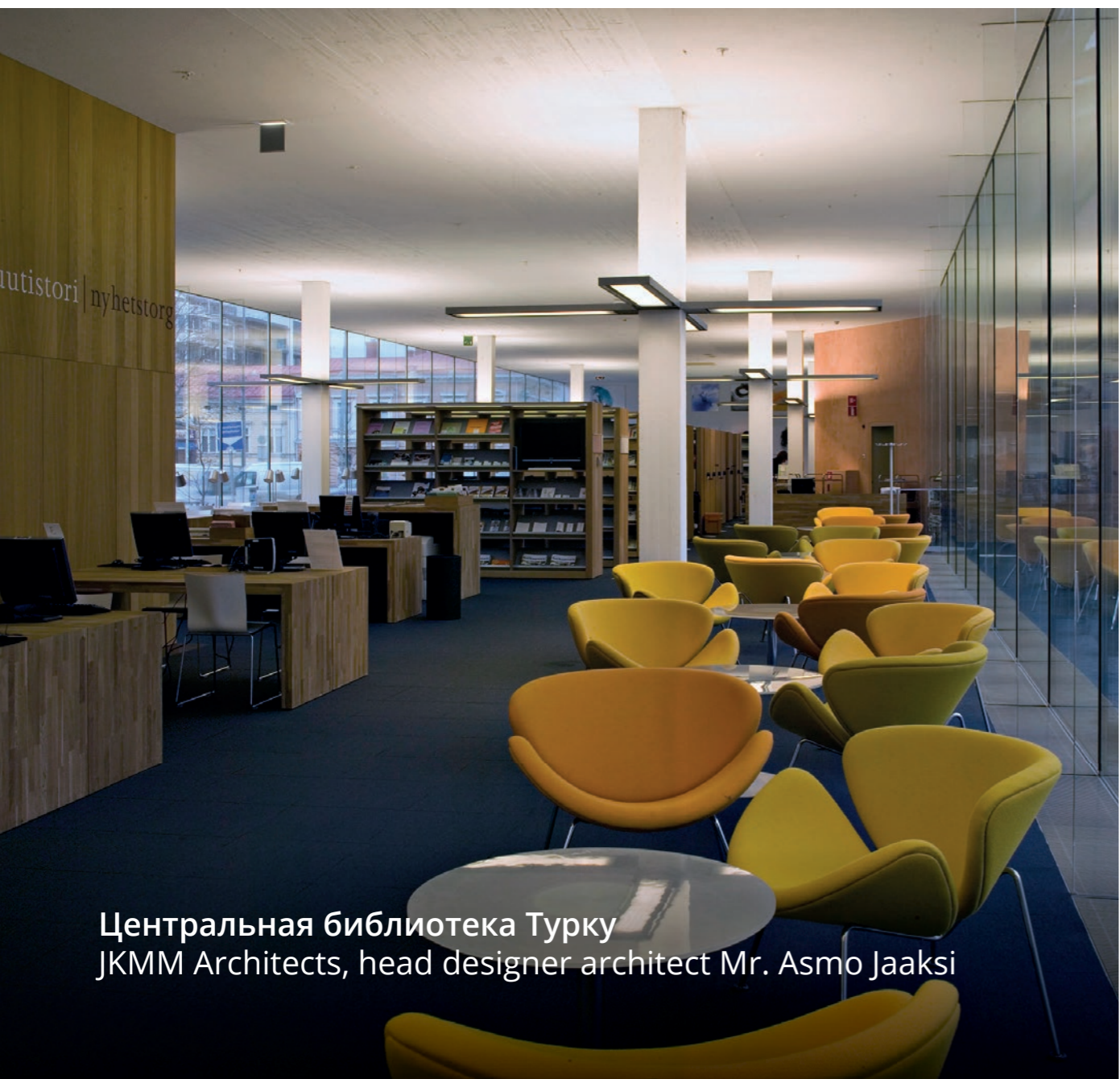
Центральная библиотека Ооди, г. Хельсинки



Библиотека « Kite» Ylöjärvi . Architect Tero Harjunniemi,
Arkkitehtuuritoimisto Teuvo Vastamäki Oy



Центральная библиотека Хельсинки «Ооди»
Архитектурное бюро ALA Arkkitehdit



Центральная библиотека Турку
JKMM Architects, head designer architect Mr. Asmo Jaaksi



Городская библиотека Сейняйоки
JKMM Architects, head designer architect Mr. Asmo Jaaksi



Библиотека Энтрессе, Эспоо
Jukka Ollikainen, Architectural firm HKP





Библиотека Метсо, Тампере
Architects and Interior Design Raili and Reima Pietilä

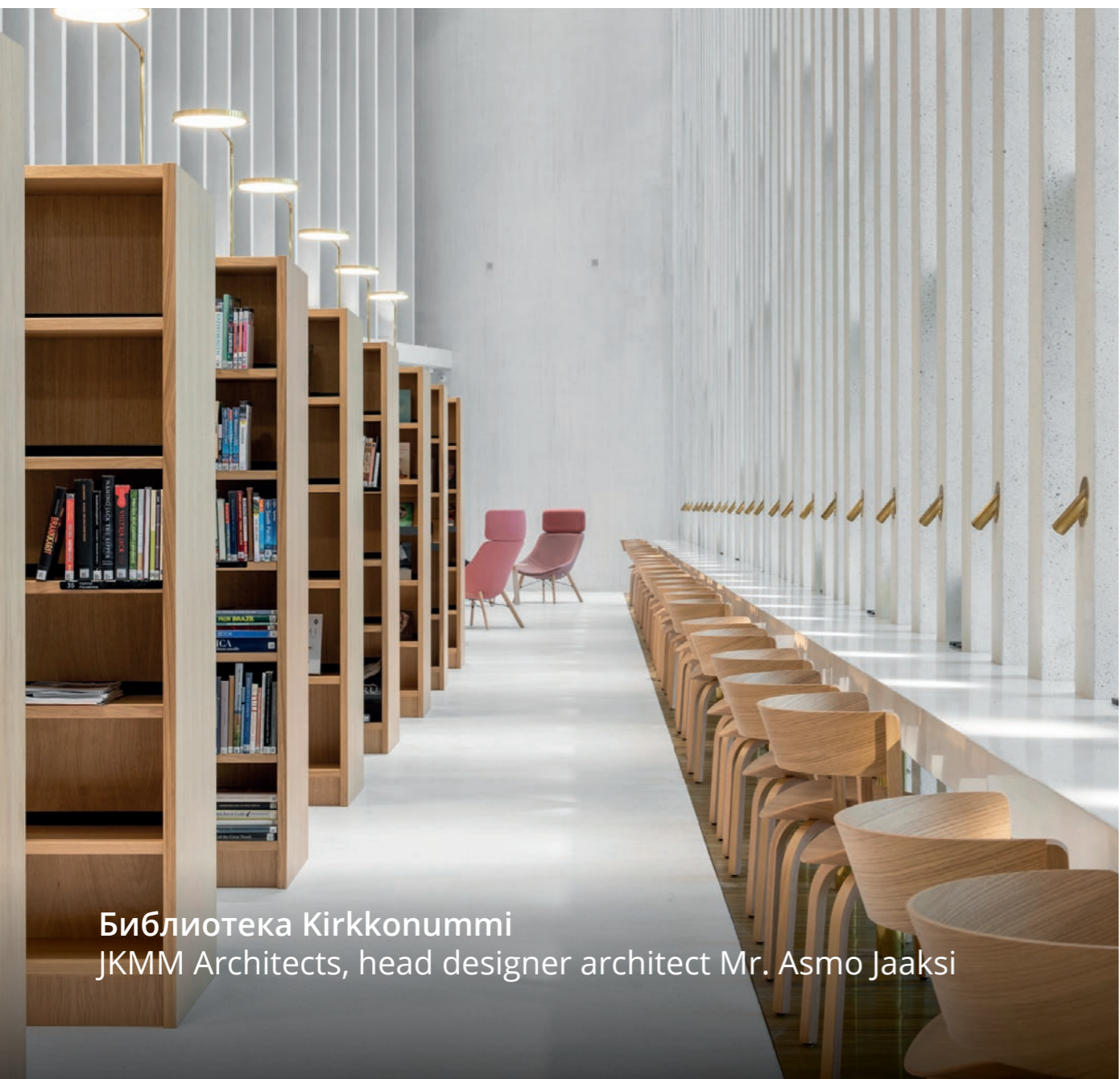




Библиотека Палокка
Томи Перко, Arkkitehtitoimisto Perko Oy,
Олли Пурсиайнен, Arkkitehtitoimisto Meskanen ja Pursiainen



Городская библиотека Лаhti
JKMM Architects, head designer architect Mr. Asmo Jaaksi



Библиотека Kirkkonummi
JKMM Architects, head designer architect Mr. Asmo Jaaksi

Используемый источник:

Public libraries in Finland : [сайт]. — Finland, 2020 . — URL: <https://www.libraries.fi/> .