

ЛЕНИНГРАДСКАЯ ОБЛАСТНАЯ
УНИВЕРСАЛЬНАЯ НАУЧНАЯ БИБЛИОТЕКА



Библиотеки области
2016 год
в зеркале статистики

Санкт-Петербург
2017

ЛЕНИНГРАДСКАЯ ОБЛАСТНАЯ УНИВЕРСАЛЬНАЯ НАУЧНАЯ БИБЛИОТЕКА



**БИБЛИОТЕКИ ОБЛАСТИ
В ЗЕРКАЛЕ СТАТИСТИКИ**

2016 год



Санкт-Петербург
2017

Сост.: Л. К. Блюдова
О. Г. Куприянова

Отв. за вып.: Л. К. Блюдова

Печать: ЛОУНБ

Государственное казенное учреждение культуры
«Ленинградская областная универсальная научная библиотека»
191144, Санкт-Петербург, ул.Кирилловская, 19
Тел.: (812) 274-98-95
e-mail: info@reglib.ru

Библиотеки Ленинградской области в 2016 году

(на основе статистических данных)

1. События года в профессиональной жизни библиотек

Анализируя работу муниципальных библиотек за 2016 год, можно отметить положительные результаты выполнения плановых контрольных показателей муниципальных заданий и повышение профессионального, творческого потенциала библиотечных работников региона, успешную работу по реализации просветительских и социокультурных библиотечных проектов, в т.ч. Интернет-проектов.

Приоритетные направления в деятельности библиотек 2016 года определялись центральными событиями общегосударственного масштаба: 2016-й остался в истории России Годом памяти 75-летия начала блокады Ленинграда, Годом российского кино, и, кроме того – Годом семьи в Ленинградской области, выборами в Государственную думу Российской Федерации и Законодательное собрание Ленинградской области. В 2016 году библиотеки области организовали и провели целый ряд социально значимых библиотечных акции и циклов мероприятий, встреч с интересными людьми.

В профессиональной жизни библиотек заметными событиями были:

- **Открытие библиотеки для детей и взрослых в Лучках МО «Сланцевское городское поселение».** 09 августа 2016 года после капитального ремонта и реструктуризации была торжественно открыта обновленная Библиотека для детей и взрослых в Лучках, филиал № 2 Сланцевской центральной городской библиотеки. «Добрый день, хороший человек!» - эти слова стали девизом этого дня. К моменту открытия была создана новая структура библиотеки, сформирован и обучен коллектив, продумана расстановка фонда с учетом возрастных особенностей читателей и функциональным назначением залов, обновлен парк компьютерной техники. Были созданы две регистрационных зоны для обслуживания пользователей. В первую зону вошли: Информационно-правовой зал и Большой литературный зал (для пользователей от 15 лет и старше). Вторая регистрационная зона получила название – «Остров Радости», в нее вошли: Зал Книжного детства, Молодежный зал, Творческий зал, Зал малышей и Детский зал.

- 19 мая 2016 года в Москве впервые вручили общероссийскую премию **«Приметы городов. Лучшие региональные практики в области девелопмента и реноваций».** В номинации «Реконструкция/реновация» победителем стала Библиотека А. Аалто в Выборге «за эталонную реставрацию памятника архитектуры нового времени и за актуализацию имиджа города Выборга».

- Официальное открытие **Центра общественного доступа** к правовой и социально значимой информации в Волосовской городской библиотеке.

- **Открытие после ремонта** при участии Губернатора Ленинградской области А.Ю. Дрозденко **Глажевской сельской библиотеки** Киришского района.

- **Реализован проект «Создание модельной медиабiblioteca** на базе библиотеки города Сланцы Ленинградской области для развития новых сфер социокультурной деятельности жителей удаленного города и улучшения качества их жизни». В рамках проекта библиотека получила и установила программу видеоконференций, с помощью которой проведены значимые культурные мероприятия: молодежный видео мост с библиотекой Краснотуранска в рамках Суворовского форума, Областная героико-патриотическая акция «Читаем Блокадную книгу», посвященная 75-й годовщине начала Великой Отечественной войны и блокады Ленинграда., видео мост с г.Кохтла Ярве в рамках Дня шахтера. Таким образом, создание медиа среды в библиотеке позволяет расширить коммуникационное поле для самых разных возрастных и социальных групп населения.

- **Губернатор Ленинградской области А.Ю. Дрозденко** посетил 01 апреля сторителлинг «Очень страшные истории» вокруг одноименной выставки книг для молодежи

- в Сланцевской центральной городской библиотеке, что нашло отражение в СМИ, Интернет, в группе «Сланцевская библиотека» Вконтакте.
- В феврале 2016 года гостями Кингисеппской центральной городской библиотеки стали **участники международного молодёжного проекта**, приуроченного к 100-летию Первой мировой войны, **из немецкого города Засница**. Возглавил делегацию известный историк и идейный вдохновитель этого проекта - Ханс-Дитер Хоффмюллер.
 - В марте 2016 года МБУК «**Межпоселенческая библиотека Выборгского района**» как участница проекта «Русский музей: Виртуальный филиал в Выборге» стала площадкой для проведения **VIII Всероссийского фестиваля авторских короткометражных фильмов "АРТкино"**.
 - На прошедшем в Петербурге **VIII международном Петровском конгрессе**, собирающем ведущих российских и европейских исследователей петровской эпохи, город Кингисепп (Ямбург) вместе со столицей Австрии Веной был удостоен знамени конгресса. По традиции, оно вручается городам, активно участвующим в программе «Путь Петра Великого», в исследованиях и популяризации петровского наследия. **Знамя Петровского конгресса, врученное городу Кингисеппу**, принял из рук заместителя министра культуры России Аллы Маниловой президент Исторического общества Ямбурга-Кингисеппа, созданного на базе Кингисеппской Центральной городской библиотеки, Вадим Аристов.
 - В 2016 году Библиотека А.Аалто стала участником **проекта, посвященного исторической роли представителей проживающих на территории Ленинградской области народов и религий в истории России**. Проект реализовывался Комитетом по местному самоуправлению, межнациональным и межконфессиональным отношениям Администрации Ленинградской области и Государственным музеем истории религии в рамках государственной программы Ленинградской области «Устойчивое общественное развитие в Ленинградской области».
 - **Участие библиотек в Петербургском международном культурном форуме.**
 - 21-23 июня 2016 года город **Лодейное Поле стал библиотечной столицей Ленинградской области** и площадкой профессионального общения Совета руководителей общедоступных библиотек «Библиотека - территория единства: проблемы идентичности и культурной политики».
 - **Шлиссельбургской городской библиотеке присвоено имя русского поэта, общественного деятеля Михаила Александровича Дудина.**
 - Прошла **независимая оценка качества работы библиотек с размещением на <http://bus.gov.ru>**
- МКУ "Центральная районная библиотека им.Пушкина" Гатчинского района
 МКУ "Лодейнопольская межпоселенческая центральная районная библиотека»
 Лодейнопольского района
 МУ "Тихвинская централизованная библиотечная система" Тихвинского района
 МАУК "Межпоселенческая районная библиотека Киришского муниципального района"
 МКУ "Подпорожская центральная районная библиотека"
 МБУ "Централизованная библиотечная система города Гатчины"
 МКУК "Кингисеппская центральная городская библиотека"
- С 19 апреля по 22 июня в Сланцах прошел традиционный **ежегодный Суворовский форум**, объединяющий детей и молодежь для проведения совместных акций – встреч с ветеранами, чтения стихов, возложения цветов к братскому захоронению, где похоронен и Георгий Суворов. В рамках форума прошла серия уличных акций, телемост с Краснотуранской библиотекой (Краснотуранск – родина Георгия Суворова), литературно-поэтическая акция «Звучащее слово поэта», патриотическая акция «СПАСИБО» – зажжение свечей на мемориале «Северная окраина», интернет-акция «Свеча памяти», посвященная 75-летию с начала Великой Отечественной Войны. Запись была размещена в группе ВКонтakte "Молодежный библиотечный центр МОСТ".

- Всероссийская акция в поддержку чтения **Библиночь-2016** прошла во многих библиотеках Ленинградской области. Специальный проект «Библиночи», к которому впервые в 2016 году присоединилась Сланцевская библиотека – **«Библиофарь»**.

- **«Народов много - страна одна»** - под таким слоганом в Ленинградской области 4 октября 2016 года состоялась всероссийская просветительская акция «Большой этнографический диктант». Одной из региональных площадок для написания диктанта стала Ленинградская областная универсальная научная библиотека. Среди присутствовавших на мероприятии были представители общедоступных библиотек области, учащиеся техникума библиотечных и информационных технологий, работники библиотеки.

- 21 сентября 2016 года в Ленинградской областной универсальной научной библиотеке прошло торжественное мероприятие **«Год Литературы в проектах Ленинградской области»**: встреча в читальном зале Ленинградской областной универсальной научной библиотеки. На мероприятии состоялось вручение библиотечным работникам области медалей «За особый вклад в книжное дело» (Чиченкова В.Н., зав. сектором МБА ЛОУНБ, Артемьева Г.А., директор МКУ «Подпорожская центральная районная библиотека», Спиридонова С.И., зав. Сиверской поселковой библиотекой им. А.Н.Майкова Гатчинского района), а также благодарностей от комитета по культуре Ленинградской области.

- 8 сентября в Ленинградской областной универсальной научной библиотеке прошла Региональная героико-патриотическая акция **«Читаем Блокадную книгу»**, приуроченная к 75-й годовщине начала блокады Ленинграда. Акция проводилась совместно с Историческим клубом Ленинградской области. Среди присутствовавших на мероприятии были представители правительства ЛО, учреждений культуры, средств массовой информации, ветераны, учащиеся областного колледжа культуры, работники библиотеки. В героико-патриотической акции по видеосвязи приняли участие библиотеки муниципальных районов Ленинградской области.

- В 2016 г. **Библиотека А. Аалто впервые** приняла участие в международных и общероссийских акциях в **поддержку русского языка и чтения**.

- **Важным и ярким событием 2016 года стал традиционный для Ленинградской области памятный ритуал последней дороги Александра Сергеевича Пушкина «Пока в России Пушкин длится, метелям не задуть свечу...»** - в Центральной районной библиотеке им. А.С. Пушкина прошел тематический концерт, посвященный последним дням жизни поэта. Вел концертную программу Михаил Лейкин, режиссер Пушкинских праздников на Гатчинской земле, заслуженный работник культуры РФ.

В нынешнем году едва ли не главными участниками программы памятного ритуала, посвященного Пушкину, стали студенты-первокурсники Ленинградского областного колледжа культуры и искусств (ЛОККиИ). 18 февраля они привезли в Гатчину замечательное театрализованное представление, охватившее как все этапы становления Пушкина - поэта и гражданина, так и последний период его жизни, завершившийся роковым выстрелом. Гости, собравшиеся в этот день в читальном зале «Пушкинки», увидели и кружение желтой царскосельской листвы – «листвы воспоминаний», и веселую игру в снежки, которую затеяли лицеисты в начале девятнадцатого века.

- **В августе 2016 г. в рамках XXIV Выборгского кинофестиваля "Окно в Европу"** в Библиотеке А. Аалто организована выставка рукотворных костюмов известной русской актрисы Л.М. Гурченко «КИНОДИВА», предоставленных Музеем-мастерской Людмилы Гурченко (Москва). В рамках кинофестиваля в библиотеке прошли мастер-классы режиссёра Станислава Соколова, презентация полнометражной анимационной картины «ГОФМАНИАДА»: фрагменты ленты, фильм о фильме, рассказ о создании, встреча со съёмочной группой. Открытие выставки кукол по эскизам Михаила Шемякина, и творческая встреча с Сергеем Соловьёвым, кинорежиссёром, сценаристом, продюсером и актёром.

- В мае 2016 года Библиотека А. Аалто стала единственной в России площадкой, где был организован **Тотальный диктант для людей с ограниченными возможностями по слуху и опорно-двигательным аппаратом**. В акции приняли участие 25 жителей Выборга.

- 27 августа 2016 года впервые в Выборге в Библиотеке А.Аалто **прошел региональный этап Чемпионата России по чтению вслух «Открой Рот».**

2. Характеристика сети

Население Ленинградской области 1 778 900 человек обслуживало 407 общедоступные библиотеки различной организационно-правовой формы: 2 государственные областные библиотеки, 405 муниципальных, в том числе 282 сельских (70% от сети).

Сеть муниципальных библиотек **сократилась на 2 библиотеки** (1 городская детская в Выборге, 1 сельская библиотека в Киришском районе). На основании постановления администрации Киришского муниципального района от 06.06.2016 года № 1237 и в соответствии с «Положением о порядке создания, реорганизации, изменения типа и ликвидации муниципальных учреждений МО Киришский муниципальный район» была **закрыта** Мотоховская сельская библиотека в связи с неудовлетворительным техническим состоянием. Библиотечное обслуживание населения осуществляется передвижкой от Пчевской сельской библиотеки того же поселения.

В январе 2016 года реструктуризирована библиотечная сеть города Выборга: **закрыт** детский филиал № 2 Библиотеки А.Аалто (Постановление МО «Выборгский район Ленинградской области № 6165 от 25.12.2015г. «Об изъятии из оперативного управления МАУК «Библиотека А.Аалто» нежилых помещений, расположенных по адресу: г. Выборг, ул. Большая Гвардейская, д.1»). В 2016 г. администрацией МО «Первомайское сельское поселение» принято решение о переводе сельской библиотеки из п. **Решетниково в п. Ильичево** (основание – нормативная потребность в работе библиотеки в зависимости от количества жителей). Ильичевская библиотека вошла как структурное подразделение в МБУК «Первомайский ИКСДЦ «Кивеннапа».

Заневская сельская библиотека Всеволожского района перешла в категорию городских в связи с изменением статуса МО «Заневское сельское поселение» на статус «Заневское городское поселение».

В соответствии с Решением Совета депутатов от 26.07.2016г. №47 «О реорганизации муниципального бюджетного учреждения «Ивангородская центральная библиотека» в форме присоединения к муниципальному бюджетному учреждению «Ивангородский культурно-досуговый центр» и на основании Постановления Администрации МО «Город Ивангород» от 26.07.2016г. №187-П с 1 октября все работники основного персонала библиотеки были переведены в МБУ «ИКДЦ», сокращены должности директора и главного бухгалтера, технический персонал в количестве 2 человек (вахтер и уборщица) переведен в МБУ «Служба заказчика МО «Город Ивангород» на аутсорсинг. Директору была предложена должность заместителя директора МБУ «ИКДЦ» по библиотечной работе. На момент написания отчета МБУ «Ивангородская центральная библиотека» не закрыто как юридическое лицо в налоговом органе, т.е. реорганизация еще не завершена.

В Ломоносовском районе сельская библиотека д.Пеники утратила статус юридического лица и перешла как структурное подразделение в МБУ «ЦКСРМ» МО «Пениковское сельское поселение».

В Тихвине 25 октября 2016 года в соответствии с Постановлением от 05.05.2016г. № 01-1199-а «О реорганизации муниципального учреждения «Тихвинская централизованная библиотечная система» в форме выделения Библиотеки – социокультурного центра «Тэффи» - филиал № 2» произошла реорганизация Учреждения. Библиотека «Тэффи» приобрела статус юридического лица и стала муниципальным бюджетным учреждением «Библиотека - социокультурный центр «Тэффи» (**МБУ БСЦ «Тэффи»**).

В Волосовском районе не все библиотеки входят в структуру КДУ как библиотеки. Так, например, в КДУ «ДК «Калитино» библиотеки именуются как «Калитинский сектор библиотечного отдела» и «Курковицкий сектор библиотечного отдела». Библиотекари

соответственно заведующие сектором. Также библиотечным отделом КДУ с 2016 года называется по Уставу Кикеринская библиотека.

Практически закрыты, но отчитались на конец 2016 года Заголоденская сельская библиотека в Бокситогорском районе на основании Распоряжения Администрации Ефимовского городского поселения от 25.10.2016 №64в целях оптимизации бюджетных расходов в Ефимовском городском поселении.

В Волховском районе в МО «Сясьстройское городское поселение» фактически с мая 2016 г. закрыта Сясьстройская городская библиотека без официального распоряжения о закрытии из-за аварийного состояния помещения. После ремонта в бывшем помещении библиотеки будет открыт МФЦ. Отчет по форме 6-нк представлен по состоянию на май 2016 г.

Готовится к закрытию Большеижорская поселковая библиотека (в связи с открытием молодежного информационного центра при МКДУ в 2018 году). (Ломоносовский район) Весь декабрь библиотека работала только на прием литературы, запакован весь фонд библиотеки. **В 2017 году предстоит закрытие ряда библиотек.**

Не работает Юкковская сельская библиотека Всеволожского района, Приветнинская сельская библиотека Выборгского района, Мошковополянская, Раковенская сельские библиотеки Лужского района, Гиморецкая сельская библиотека Подпорожского района.

В Новинской сельской библиотеке МО «Вырицкое городское поселение» Гатчинского района библиотека открыта один день в неделю из-за проблем с печным отоплением.

В библиотеке СХТ Бокситогорского района работает библиотекарь Борской сельской библиотеки.

Во всех случаях в качестве главной причины реорганизации (ликвидации) библиотек фигурирует оптимизация учреждений культуры в связи с недостаточным финансированием (отсутствием средств на содержание библиотек, комплектование фондов, заработную плату и т.п.) и неэффективностью дальнейшего использования, а также малочисленность сельского населения, проживающего в зоне обслуживания.

В области функционирует **15 ЦБС со статусом юридического лица**, в т.ч. 1 ЦБС сельского поселения (МКУК «Сосновская объединенная поселенческая библиотека» Сосновского сельского поселения Приозерского района), 4 районные ЦБС (МКУК «Тосненская МЦБС», МКУК «Центральная межпоселенческая библиотека» Кировского района, МКУ «Всеволожская межпоселенческая библиотека», МАУК «Межпоселенческая районная библиотека Киришского муниципального района»), 10 ЦБС городских поселений (МКУК «Волховский Городской культурно-информационный центр им.А.С.Пушкина», МАУК «Центральная городская библиотека А.Аалто», МБУ «ЦБС г.Гатчины», МКУК «Кингисеппская центральная городская библиотека», МКУ «Лодейнопольская межпоселенческая центральная районная библиотека», МУК «Лужская ЦБС», МКУ «Вырицкий библиотечный информационный комплекс», МКУ «Подпорожская Центральная районная библиотека», МКУК «Сланцевская центральная городская библиотека», МУК «Тихвинская ЦБС»). 110 библиотек являются филиалами ЦБС.

В районах централизованные функции по формированию фондов, методической помощи осуществляют **8 Межпоселенческих библиотек:**

-МБУ «Бокситогорский межпоселенческий культурно-методический центр» Бокситогорская центральная библиотека;

-МБУК «Межпоселенческая библиотека МО Выборгский район»;

-МКУК «Волховская Межпоселенческая районная библиотека»;

-МУК «Межпоселенческая районная библиотека им.А.С.Пушкина» Гатчинского района;

-МКУ «Лодейнопольская межпоселенческая центральная районная библиотека»;

-МУК Центральная библиотека Ломоносовского района им.Н.И.Рубакина;

-МКУ «Лужская Межпоселенческая районная библиотека»;

-МУК «Приозерская Межпоселенческая районная библиотека».

Наделены функциями межпоселенческих **5 центральных городских библиотек** в административных центрах районов:

- МКУК «Волосовская городская центральная библиотека»;
- МКУК «Кингисеппская центральная городская библиотека»;
- МКУК «Подпорожская ЦРБ»;
- МКУК «Сланцевская центральная городская библиотека»;
- МУК «Тихвинская ЦБС».

Переданы полномочия по организации библиотечного обслуживания сельских поселений полностью на районный уровень в:

1. Кировском районе,
2. Тосненском районе,
3. Киришском районе,
4. Всеволожском районе (за исключением Дубровского, Морозовского, Заневского городских поселений и Колтушского, Муринского, Новодевяткинского, Разметелевского, Юкковского сельских поселений).

Наделены статусом юридического лица в сельских поселениях МУК «Сосновская объединенная поселенческая библиотека» (Сосновская поселковая, детская, Кривковская, Снегиревская сельские) МО «Сосновское сельское поселение» Приозерского района (до 01.01.2017); МКУК «Пашская библиотека комплексного обслуживания» МО «Пашское сельское поселение» Волховского района; МКУК «Библиотека МО Низинское сельское поселение МО Ломоносовский муниципальный район».

По организационной структуре 57,8 % (234 библиотек) библиотек входят как структурные подразделения в состав интегрированных учреждений культуры, 5,7 % (23 библиотек) – в состав администраций, 36,5 % (147 библиотек) библиотек образуют или входят в состав библиотеки со статусом юридического лица.

По организационной структуре	2013	2014	2015	2016	По РФ
библиотеки - структурные подразделения КДУ	56,6%.	57,1%	56,8 %	57,8	15%
Библиотеки в составе администраций	14%	6,2%	6,1 %	5,7	
библиотеки образующие или входящие в состав библиотеки со статусом юридического лица.	29,4	36,7%	37,1 %	36,3	

Общедоступные библиотеки
по организационной структуре



По-прежнему наблюдается процесс передачи библиотек в состав КДУ, и он рассматривается профессиональным сообществом как отрицательная тенденция, разрушающая сетевую организацию библиотечного обслуживания населения и целостность информационно-библиотечного пространства региона в целом.

По типу правовой формы	2013	2014	2015	2016
Казенные	70,5%	68,2%	68 %	67,4
бюджетные	27,5%	26,7%	26,4%	25,4
автономных	2%	5,1 %	5,6 %	5,2



Повсюду наблюдается сокращение кадров и режима работы сельских библиотек, перевод библиотекарей на неполную ставку, ухудшение комплектования фондов, технологического оснащения и др.

3. Доступность библиотечных услуг

Обеспечение доступности учреждений культуры является базовой основой государственной культурной политики.

О снижении доступности библиотек для жителей малонаселенных сел и деревень свидетельствует ежегодное увеличение числа жителей в расчете на одну библиотеку в целом по стране. По данным Росстата в Российской Федерации около 3 тыс. сельских поселений, где живет менее 500 человек. Показатель обеспечения населения страны библиотечным обслуживанием изменился за последние годы следующим образом: в 2011 г. в среднем на 1 библиотеку приходилось 3,1 тыс. жителей, в 2015 г. – 3,4 тыс. жителей.

На одну библиотеку по Ленинградской области приходится 4370,76 жителей (+3,16 к 2015 году.) Ленинградская область занимает 70 место среди субъектов РФ по обеспеченности общедоступными библиотеками (по итогам 2015 года).

Наблюдается значительный разброс этого показателя по территории области.

Так, в Подпорожском районе на 1 библиотеку приходится 1590 жителей, а в Гатчинском – 5999 жителей. Разброс этого показателя характерен и для территорий муниципальных районов.

Среднее число жителей на библиотеки поселений Выборгского района

Название поселения	Среднее число жителей на библиотеку
Выборгское городское поселение	15868
Высоцкое городское поселение	1131
Гончаровское сельское поселение	1490
Каменногорское городское поселение	2079
Красносельское сельское поселение	1108
Первомайское сельское поселение	2595
Полянское сельское поселение	3798
Приморское городское поселение	2309
Рощинское городское поселение	5216
Светогорское городское поселение	4968
Селезневское сельское поселение	2226
Советское городское поселение	4662
ИТОГО по району	4185

Уровень фактической обеспеченности библиотеками в Лодейнопольском районе

Наименование поселений	Количество населения	Площадь, км2	Количество населённых пунктов	Административный центр	Кол-во б-к	Среднее число жителей на библиотеку	Число населённых пунктов и жителей, не имеющих возможности доступа к библиотечным услугам
Лодейнопольское городское поселение	20 711	712,55	8	город Лодейное Поле	5	4142	-
Свирьстройское городское поселение	939	306,35	1	городской посёлок Свирьстрой	1	939	-
Алеховщинское сельское поселение	3 953	2389,52	65	село Алёховщина	8	494	6 (68 чел.)
Доможировское сельское поселение	2 184	404,21	36	деревня Доможирова	2	1092	1 (52 чел.)
Янегское сельское поселение	1 877	1098,32	13	посёлок Янега	2	938	8 (450 чел.)
ИТОГО по Лодейнопольскому району:	29 664	4910,95	123	город Лодейное Поле	18	1648	15 (570 чел.)

Соблюдение нормативов обеспеченности библиотеками населения в целом по территории и в разрезе муниципальных образований Гатчинского района

№	Название	Количество жителей в поселении	Количество библиотек	среднее число жителей на одну библиотеку по муниципальным поселениям
1.	Вырицкое городское поселение	15532, в том числе городское 12493, сельское -2839	5	3106,4
2.	Дружногорское городское поселение	6099, в том числе городское 3416, сельское -2683	5	2033
3.	Сиверское городское поселение	19679, в том числе городское 12527, сельское -7152	3	6559,7
4.	Таицкое городское поселение	7109, в том числе городское 3304, сельское - 3805	1	7109

5.	Большеколпанское сельское поселение	10162	2	5081
6.	Веревское сельское поселение	7187	1	7187
7.	Войковицкое сельское поселение	6880	1	6880
8.	Елизаветинское сельское поселение	5774	1	5774
9.	Кобринское сельское поселение	6224	4	1556
10.	Новосветское сельское поселение	8304	1	8304
11.	Пудомягское сельское поселение	6350	2	3175
12.	Пудостьское сельское поселение	9828	3	3276
13.	Рождественское сельское поселение	5981	3	1993,7
14.	Сусанинское сельское поселение	8495	3	2831,7
15.	Сяськелевское сельское поселение	5266	2	2633
16.	МКУ «МЦРБ им. А.С. Пушкина»	95623	5	19124,6
17.	Город Гатчина			
18.	Коммунарское городское поселение	21743	1	21743

Около 73 населенных пунктов не имеют возможности доступа к библиотечным услугам библиотек Гатчинского района. В основном, в этих деревнях проживает небольшое количество жителей пожилого возраста. Деревни «оживают» в летний период. Деревни Пудостьского поселения ближе расположены к Красносельскому району Санкт-Петербурга, а также им доступны библиотеки Гатчины. В Пудомягском сельском поселении ряд деревень расположен рядом с г.Коммунаром, где есть библиотека.

Среднее число жителей Приозерского района на одну библиотеку и число населенных пунктов и жителей, не имеющих возможности доступа к библиотечным услугам

Наименование поселения, библиотеки	кол-во жителей	кол-во библиотек	среднее число жителей на одну библиотеку	не имеющих доступа к библиотечным услугам	
				число населенных пунктов	кол-во жителей
Приозерский муниципальный район Приозерская городская библиотека Приозерская межпоселенческая районная библиотека	18755	2 общедост. 3 школьн. 1 учебная (колледж) 1 ведомст.	2679	1	308
Сосновское сельское поселение: Сосновская поселенческая объединенная библиотека	11434	3 общедост. 2 школьн.	2287	6	1005
Запорожское сельское поселение Запорожская сельская библиотека	2789	1 общедост. 1 школьн.	1395	2	16
Ромашкинское сельское поселение Суходольская сельская библиотека, Ромашкинская сельская библиотека	7487	2 общедост. 2 школьн.	1872	7	4558
Красноозерненское сельское поселение Красноозерненская сельская библиотека	1136	1 общедост. 1 школьная	568	3	151
Мичуринское сельское поселение Мичуринская сельская библиотека	1854	1 общедост. 1 школьн. 1 учебная (колледж)	618	1	20
Севастьяновское сельское поселение Севастьяновская сельская	779	1 общедост. 1 школьная	390	6	120

библиотека					
Раздольское сельское поселение Библиотека Раздольевского клубного объединения	1671	1 общедост. 1 школьная	836	2	54
Петровское сельское поселение Петровская сельская библиотека	1834	1 общедост. 1 школьная	917	3	292
Мельниковское сельское поселение Мельниковская сельская библиотека	2072	1 общедост. 1 школьная	1036	4	115
Кузнеченское городское поселение Библиотека МКУ КЦС «Юбилейный» МО Кузнеченское городское поселение	4346	1 общедост. 1 школьная	2173	1	9
Громовское сельское поселение Громовская сельская библиотека Красноармейская сельская библиотека	2501	2 общедост. 1 школьная	834	4	258
Плодовское сельское поселение Первомайская сельская библиотека, Соловьевская сельская библиотека	2794	2 общедост. 1 школьная	931	9	414
Ларионовское сельское поселение Коммунарская сельская библиотека Починковская сельская библиотека Ларионовская сельская библиотека Моторненская сельская библиотека	2894	4 общедост.	724	8	246
Итого:	62595	43	1456	57	7258

Социальный норматив доступности библиотек в Выборгском районе выполнен на 74 %.

Процент выполнения социального норматива доступности библиотек поселений Выборгского района

Название поселения	% выполнения	Комментарии
Выборгское городское поселение	63%	Население города Выборга на 01 января 2016 года составляет 79 341 человек, проживающих в 10 территориально удаленных микрорайонах. Все библиотеки находятся в микрорайоне «Центральный». Необходимо отметить, что территориальная доступность библиотек не соответствует социальным нормативам, утвержденным распоряжением Правительства РФ №923р от 13.07.2007 года. В таких больших, но отдаленных микрорайонах города как Калининский, Харитоновский, Кировские дачи, Петровский библиотеки отсутствуют.
Высоцкое городское поселение	100%	1 общедоступная библиотека на город с населением – 1131 чел.
Гончаровское сельское поселение	75%	Библиотека в пос. Черкасово (635 жителей) закрыта в 2011 г. решение местной администрации на основании предписания пожарной инспекции. Нет библиотеки в п.ст. Вещево (1527 жителей)
Каменногорское городское поселение	86%	Нет библиотеки в пос. Бородинское (502 жителя).
Красносельское сельское поселение	100%	

Первомайское сельское поселение	100%	
Полянское сельское поселение	44 %	Нет библиотеки в пос. Песочное (969 жителей), в пос Тарасово (478 жителей), пос Пески (377 человек). В пос. Каменка (7605 жителей). Приостановлена деятельность из-за отсутствия средств на ремонт помещения Приветнинской с/б (900 жителей).
Приморское городское поселение	86%	По нормативу необходимо открытие библиотеки в пос. Камышовка (707 жителей).
Рощинское городское поселение	67%	В пос. Победа (1908 жителей) по нормативу должна быть библиотека. В пос. Ганино по данным переписи (576 жителей) должна работать библиотека, но реально проживает 22 человека.
Светогорское городское поселение	100%	
Селезневское сельское поселение	60%	В пос. Отрадное (328 жителей), пос. Торфяновка (334 жителей) отсутствуют общедоступные библиотеки
Советское городское поселение	67%	В пос. Соколинское (732 жителя) по нормативу должна быть библиотека

Число населенных пунктов и количество жителей, не имеющих возможности доступа к библиотечным услугам в Выборгском районе

Муниципальное образование	Населенный пункт	Расст. до адм. Центра поселения, км.	Население, чел
Гончаровское сельское поселение	Лебедевка, пос.	10	114
	Пальцево, пос.	10	105
Каменногорское городское поселение	Боровинка, пос.	6	138
	Комсомольское, пос.	25	118
	Красный Холм, пос.	23	201
	Свободное, пос.	20	119
Первомайское сельское поселение	Ольшанники, пос.	4	343
	Подгорное, пос.	7,5	262
Полянское сельское поселение	Клеверное, пос.	6	165
	Приветнинское, пос. (на расстоянии 2 км в п.ст. Приветнинское 1051 населения) библиотека не обслуживает читателей)	33	481
Приморское городское поселение	Зеркальный, пос.	12	173
	Прибылово, пос.	15	179
Рощинское городское поселение	Волочаевка пос.	24	376 (реально 145 человек)
	Каннельярви, п. ст.	16	138
	Лебяжье, пос.	6	166
Селезневское сельское поселение	Великое, пос.	22	126
	Кравцово, пос.	3	301
	Новинка, пос.	6,5	294
	Чулково, пос.	20	114
	Яшино, пос.	14	147
Советское ГП	Дятлово, пос.	15	294

В анализ вошли населенные пункты с населением 100 и более человек. В соответствии с Базовыми нормами организации сети и ресурсного обеспечения общедоступных библиотек муниципальных образований на территории Выборгского района необходимо открыть 21 библиотечный пункт с внестационарным библиотечным обслуживанием. Эту проблему можно решить посредством организации функционирования библиобуса. Межпоселенческой

библиотеки при условии подписания договоров с администрациями поселений первого уровня, т.к. в Выборгском районе организация библиотечного обслуживания не делегирована на 2-й уровень.

Процент обеспеченности библиотеками Тихвинского муниципального района от нормативной потребности – 61%. Из них в Тихвинском городском поселении – 87,5%. Среднее число жителей на одну библиотеку по Тихвинскому муниципальному району – 4405 человек. По Тихвинскому городскому поселению – 8612 человек, в целом по сельским поселениям - 1359 человек.

На территории Шугозерского сельского поселения, куда входят п.Шугозеро и 34 сельских населенных пункта, только одна библиотека – это Библиотека семейного чтения, которая обслуживает жителей поселка и близлежащих деревень. Выездного библиотечного обслуживания нет, ввиду отсутствия транспорта. Поэтому около 800 человек не имеют возможности доступа к библиотечным услугам. В Цвылевском сельском поселении 326 человек проживают в населенных пунктах значительно удаленных от библиотеки. Не охвачены библиотечным обслуживанием в Мелегежском сельском поселении - 165 человек, проживающих в 10 населенных пунктах, в Горском сельском поселении – 143 человека из 16 населенных пунктов.

В целом по области нуждаются в развитии сети **Всеволожский район, Выборгский район, Волосовский район, г.Гатчина.**

Во **Всеволожском** районе на 1 библиотеку приходится 10613 жителей. Фактическая обеспеченность жителей района библиотеками не вполне соответствует их нормативной потребности. Населенные пункты и жители, не имеющих возможности доступа к библиотечным услугам: Бугровское сельское поселение, Юкковское сельское поселение.

Не соответствует нормативу: г. Сертолово (население приблизительно 52 тыс. человек) - среднее число жителей на одну библиотеку составляет 26000 чел. Во Всеволожске среднее число жителей на одну библиотеку составляет 11333 чел. Следует учесть, что кроме общедоступных библиотек в городе и районе функционируют: библиотеки специальных учебных заведений (ВСХК, филиал РГГУ). На территории Всеволожского района функционируют 38 государственных образовательных учреждений. На город Всеволожск, из них приходится 7 школ и 1 лицей. В составе Сертолово находится 2 школы и 1 гимназия. В каждой школе имеется школьная библиотека.

В **Выборгском** районе в самом г.Выборге отсутствуют библиотеки в таких больших, но отдаленных микрорайонах города как Калининский, Харитоновский, Кировские дачи, Петровский. По нормативам должны быть библиотеки в пос. Соколинское Советского городского поселения, в пос. Камышовка Приморского городского поселения, в пос. Победа Рощинского городского поселения.

В **Волосовском** районе в Беседском сельском поселении отсутствует библиотека, а потребность в этом есть.

В **Гатчине** на каждую библиотеку приходится 19120 жителей города Гатчины, что свидетельствует о недостаточности публичных библиотек в городском поселении.

Остается также актуальной задача организации внестационарного обслуживания в форме передвижек, пунктов выдачи, стоянок библиобусов в удаленных населенных пунктах. Только 16% библиотек имеют пункты внестационарного обслуживания, как и в 2015 году. Число точек от муниципальных библиотек сокращается. Это связано с закрытием, реструктуризацией предприятий на территориях поселений, отсутствием помещений. Но, пожалуй, главная причина – сокращение штатных единиц. Массовых закрытий сельских библиотек не происходит. Органы местного самоуправления предпочитают перевести библиотекаря на 0,25 и даже 0,1 ставки, чем закрыть библиотеку. Происходит оптимизация бюджетных расходов в ходе реализации «дорожных карт», направленных на повышение качества услуг в сфере культуры и совершенствование системы оплаты труда. Оптимизация в большинстве случаев напрямую связана с дефицитом или отсутствием бюджетных средств у муниципальных образований на заработную плату сотрудников, особенно на ее

повышение. При таких условиях, говорить о развитии сети внепостановочного обслуживания крайне сложно. Есть некоторая надежда, что ситуацию несколько откорректируют библиобусы, которые по государственной программе «Развитие культуры Ленинградской области» получают Межпоселенческие библиотеки. Но их мало, по одному в год. На 01.01.2017 года только 11 библиотек имеют транспортные средства, в том числе ЛОУНБ и ЛОДБ. И пока они используются главным образом для организации кольцевых выставок и массовых мероприятий на территории сельских библиотек. Самостоятельных стоянок для обслуживания населения удаленных населенных пунктов практически еще нет. В плане библиобусов организация выездных читальных залов с подборками журналов. Положительным начинанием можно считать обслуживание населения отдаленных деревень библиобусом ЛОУНБ.

На неполный рабочий день переведено более 25% сельских библиотек (71 библиотека) в 13 районах. 5 сельских библиотек числятся как сетевые единицы, но не работают. Это по статистике. На самом деле их гораздо больше. Например в Гатчинском районе в Вырицком поселении один библиотекарь работает в двух библиотеках - в Новинской и Чашинской сельских — в режиме 2 дня (среда, пятница с 10,30 до 16 ч.) в д. Новинка и 3 дня (вторник, четверг, суббота - с 11 до 17 ч.) в д. Чаша. Библиотекарь Жабинской сельской библиотеки (по программе модельная библиотека) работает на 0,5 ставки, одновременно выполняет функции директора КДЦ. Режим работы – вторник, четверг с 12 до 20 ч., обед с 15 до 16 ч. 3 библиотеки работают до 17 и 17.30. часов - Меньковская (это связано с режимом работы опытной станции, в здании которой расположено помещение библиотеки); Сусанинская, Дивенская (до 17.30 ч.) сельские библиотеки, к тому же – Меньковская (режим работы опытной станции) не работает в субботу и воскресенье.

Территория	Общее число сельских библиотек	Число библиотек на 0,5 ставки	Число библиотек на 0,25 ставки, на 0,3 и 0,4 ставки	Число библиотек на 0,75 ставки; на 0,8 ставки	% библиотек, работающих неполный рабочий день
1. Бокситогорский 1 сельская библиотека не имеет ставки	15	6	2	-	53%
2. Волосовский	17	4	-	-	24%
3. Волховский	14	3	1 сельская на 0,1 ставки	2	43%
4. Всеволожский 1 сельская библиотека не работает	14	1	-	-	
5. Выборгский 1 сельская библиотека не работает	34	3	-	2	15%
6. Гатчинский	29	1 (модельная библиотека)	-	-	3%
7. Кингисеппский	12	2			16,7%
8. Лодейнопольский	13	4	2	1	54%
9. Лужский 1 библиотека не работает	27	8	1		33%
10. Подпорожский 1 библиотека не работает	14	9	2	1	86%
11. Приозерский	21	1	-	4	23,8%
12. Сланцевский	11	4	-	-	36,4%)
13. Тосненский	19	-	-	7	36,8%
		46	8	17	25%

4. Основные статистические показатели

Процент охвата населения Ленинградской области библиотечным обслуживанием составляет 26 %.

Можно говорить об активизации работы библиотек с населением, чему способствует и улучшение материально-технической базы библиотек.

Показатели активности работы с населением

	2014 г.	2015 г.	2016 г.	+/-
% охвата	23,4%	25,1%	26%	+ 0,9
Читаемость на 1 жителя (число книг, выданных 1му жителю за год)	5,4	5,1	5,5	+ 0,4
Посещаемость на 1 жителя (число посещений на 1го жителя за год)	2,08	2,11	2,2	+ 0,1
в т.ч. посещений массовых мероприятий	0,38	0,41	0,44	+ 0,03
Число справок на 1го жителя	0,16	0,17	0,21	+0,04

Процент охвата населения библиотечным обслуживанием, число книговыдач на 1 жителя и посещений на 1 жителя по территориям за 2016 год

	Процент охвата	Книговыдача на 1 жителя	Посещения на 1 жителя
Бокситогорский	34	9,12	3,20
Волосовский	30	6,28	2,42
Волховский	41	10,13	4,25
Всеволожский	9	1,72	0,66
Выборгский	29	5,82	2,82
Гатчинский	25	5,39	2,07
Кингисеппский	28	6,86	2,68
Киришский	28	6,37	2,23
Кировский	22	4,37	1,57
Лодейнопольский	36	8,58	3,66
Ломоносовский	22	3,74	1,64
Лужский	27	6,37	2,19
Подпорожский	35	8,95	3,30
Приозерский	27	6,50	2,94
Сланцевский	19	6,21	3,42
Тихвинский	30	5,62	2,70
Тосненский	19	4,66	1,55
Сосновый Бор	30	3,88	1,21

Динамика показателей, отражающих объем основных работ/услуг, выполненных библиотеками Ленинградской области
Абсолютные показатели деятельности библиотек

	2015	2016	+/-
Число зарегистрированных пользователей	446,4 тыс.	462,7	+16,3
в т.ч. удаленных	57,5 тыс.	81,1	+23,6
% от общего количества	12,9 %	17,5 %	+4,6 %
Число зарегистрированных пользователей на селе	123,1 тыс.	119,1 тыс.	- 4 тыс.
в т.ч. удаленных	3,6 тыс.	5,5 тыс.	+1,9
% от общего количества	3%	4,6 %	+1,6 %
Число посещений	3753,1 тыс.	3862,8	+109,7
в т.ч. массовых мероприятий	721,8 тыс.	773,6	+51,8 тыс.
% от общего количества посещений	19,2 %	20 %	+0,8 %
Число посещений на селе	1236,3 тыс.	1195,1 тыс.	-41,2 тыс.
в т.ч. массовых мероприятий	211,3 тыс.	207,7 тыс.	-3,6 тыс.
% от общего количества посещений	17,1 %	17,4 %	+0,3 %
Количество выданных (просмотренных) документов	9612,37 тыс.	9746,61 тыс.	+134,24
в т.ч. из фондов других библиотек (по МБА, из виртуальных читальных залов, НЭБ и др.)	60,08 тыс.	68,91 тыс.	+8,83
Количество выданных (просмотренных) документов на селе	2939,55 тыс.	2830,31 тыс.	-109,24 тыс.
в т.ч. из фондов других библиотек (по МБА, из виртуальных читальных залов, НЭБ и др.)	37,29 тыс.	46,13 тыс.	+8,84 тыс.
Количество изготовленных для пользователей копий документов	129,21 тыс.	126,33 тыс.	-2,88
Количество изготовленных для пользователей копий документов на селе	31,29 тыс.	31,54 тыс.	+0,25
Выполнено справок, консультаций	295,13 тыс.	373,13 тыс.	+78,0
Выполнено справок, консультаций на селе	65,97 тыс.	69,96 тыс.	+3,99

Второй год наблюдается увеличение **числа пользователей** услугами библиотек. Было обслужено 462,7 тыс., что на 16,3 тыс. больше, чем в 2015 году. Из общего числа пользователей удаленные пользователи составляют 17,5 %, что на 4,6 % больше, чем в 2015 году. В целом прирост **зарегистрированных пользователей** составил 3,7 % **в основном за счет прироста (41 %) удаленных пользователей**. На селе число пользователей сократилось, но на +1,6 % увеличилось число удаленных пользователей. Увеличение заинтересованности населения в деятельности библиотек подтверждается ростом **числа посещений** (+109,7 тыс. к 2015 году, что составляет 2,9 %) Оно составило **3862,8 тыс.** На 51,8 тыс. выросло по сравнению с 2015 годом число посещений массовых мероприятий. От общего числа посещений 20 % приходится на посещение массовых мероприятий. Можно говорить о дальнейшем возрастании роли досуговой деятельности библиотек. На селе число посещений уменьшилось, в том числе и массовых мероприятий.

Впервые за много лет увеличилось количество **документовыдач**. Оно составляет **9746,61 тыс.** единиц (+134,24 тыс. к 2015 году, соответственно **на 1,4 %**). Увеличение произошло за счет выдачи документов в удаленном режиме. За 2016год в удаленном режиме выдано 588,98 тыс. документов (+ 157,14 тыс. к 2015 году), в то время как в стационарном режиме выдано в 2016 году на 22,91тыс. меньше. Расширяются возможности библиотек по предоставлению пользователям документов из фондов других библиотек и полнотекстовых баз данных (по МБА, из виртуальных читальных залов, НЭБ. др.). Прирост составил **4,7 %**.

На селе документовыдача сократилась, но общая тенденция обращения к фондам других библиотек присутствует.

Динамика основных показателей территорий

Читатели				
	2015 г.	2016 г.	% 16 к 15	+/-
Бокситогорский	19300	17300	90	-2000
Волосовский	15300	15400	101	100
Волховский	37800	38300	101	500
Всеволожский	25300	25300	100	0
Выборгский	59600	59500	100	-100
Гатчинский	60900	61500	101	600
Кингисеппский	22300	22200	100	-100
Киришский	18300	18200	99	-100
Кировский	22200	23000	104	800
Лодейнопольский	10700	10600	99	-100
Ломоносовский	15182	15400	101	218
Лужский	18500	20200	109	1700
Подпорожский	11500	10700	93	-800
Приозерский	17600	17200	98	-400
Сланцевский	8500	8300	98	-200
Тихвинский	16100	21300	132	5200
Тосненский	27400	25100	92	-2300
Сосновый Бор	19825	20000	101	175
Посещения				
	2015 г.	2016 г.	% 16 к 15	+/-
Бокситогорский	166600	164200	99	-2400
Волосовский	128200	125700	98	-2500
Волховский	328200	396900	121	68700
Всеволожский	191500	195100	102	3600
Выборгский	591200	578200	65	-313000
Гатчинский	486400	508700	105	22300
Кингисеппский	209800	213600	102	3800
Киришский	144800	143900	99	-900
Кировский	168000	165400	98	-2600
Лодейнопольский	108700	109200	100	500
Ломоносовский	114103	113500	99	-603
Лужский	172400	166400	97	-6000
Подпорожский	97400	100800	103	3400
Приозерский	194500	185400	95	-9100
Сланцевский	132100	150100	114	18000
Тихвинский	159300	190500	120	31200
Тосненский	216700	203900	94	-12800
Сосновый Бор	75372	81700	108	6328
Книговыдача				
	2015 г.	2016 г.	% 16 к 15	+/-
Бокситогорский	474830	467680	98	-7150
Волосовский	340890	325660	96	-15230
Волховский	931400	945730	102	14330
Всеволожский	491800	509050	104	17250
Выборгский	1075640	1192200	111	116560
Гатчинский	1303260	1325980	102	22720
Кингисеппский	542580	546620	101	4040
Киришский	410730	410500	100	-230
Кировский	463560	460340	99	-3220
Лодейнопольский	253690	256160	101	2470
Ломоносовский	275553	259490	94	-16063
Лужский	486870	483070	99	-3800
Подпорожский	277430	273300	99	-4130
Приозерский	419160	409550	98	-9610
Сланцевский	237170	272440	115	35270

Тихвинский	361930	396340	110	34410
Тосненский	665510	614240	92	-51270
Сосновый Бор	261339	261420	100	81

Динамика числа читателей в порядке уменьшения		Динамика числа посещений в порядке уменьшения		Динамика числа книговыдач в порядке уменьшения	
Тихвинский	132	Волховский	121	Сланцевский	115
Лужский	109	Тихвинский	120	Тихвинский	110
Кировский	104	Сланцевский	114	Выборгский	111
Волосовский	101	Сосновый Бор	108	Всеволожский	104
Волховский	101	Гатчинский	105	Волховский	102
Гатчинский	101	Подпорожский	103	Гатчинский	102
Ломоносовский	101	Всеволожский	102	Кингисеппский	101
Сосновый Бор	101	Кингисеппский	102	Лодейнопольский	101
Выборгский	100	Лодейнопольский	100	Киришский	100
Кингисеппский	100	Бокситогорский	99	Сосновый Бор	100
Всеволожский	100	Киришский	99	Кировский	99
Киришский	99	Ломоносовский	99	Лужский	99
Лодейнопольский	99	Волосовский	98	Подпорожский	99
Приозерский	98	Кировский	98	Бокситогорский	98
Сланцевский	98	Лужский	97	Приозерский	98
Подпорожский	93	Приозерский	95	Волосовский	96
Тосненский	92	Тосненский	94	Ломоносовский	94
Бокситогорский	90	Выборгский	65	Тосненский	92

Увеличилось число **выполненных справок на 78 тыс.**, в том числе и на селе, что характеризует библиотеки как источник информации.

Общая тенденция основных статистических показателей такова: посещаемость растет на массовых мероприятиях, остальные показатели за счет информатизации.

Сравнительный анализ основных статистических показателей деятельности библиотек-структурных подразделений организаций культурно-досугового типа с библиотеками, находящимися в составе библиотечной сети.

В библиотеках - структурных подразделениях организаций культурно-досугового типа сосредоточено 2374,0 тыс. документов (- 23,72 тыс. документов к 2015г.), что составляет 36 % документов от общего фонда муниципальных библиотек (-1 % к 2015 г.) В библиотеках, находящихся в составе библиотечной сети и администраций -4218,98 тыс. документов. В библиотеках - структурных подразделениях организаций культурно-досугового типа работает 319 человек основного персонала, что составляет 33,1 % от общей численности основного персонала муниципальных библиотек, в библиотеках, находящихся в составе библиотечной сети и администрации – 646 человек основного персонала.

% библиотек КДУ от всех муниципальных библиотек	
Сеть	57,8%
Фонд	36%
Персонал	33,1%
Пользователи	31,6%
в т.ч. удаленные	11,4%
Посещения	34,7%
в т.ч. массовых мероприятий	30,5%
Количество выданных (просмотренных) документов	34,3%
в т.ч. из фондов других библиотек (по МБА, из виртуальных читальных залов, НЭБ и др.)	65,7%
Количество изготовленных для пользователей копий документов	27,3%
Выполнено справок	23,2%

Показатели деятельности муниципальных библиотек – структурных подразделений организаций культурно-досугового типа за 2015 год

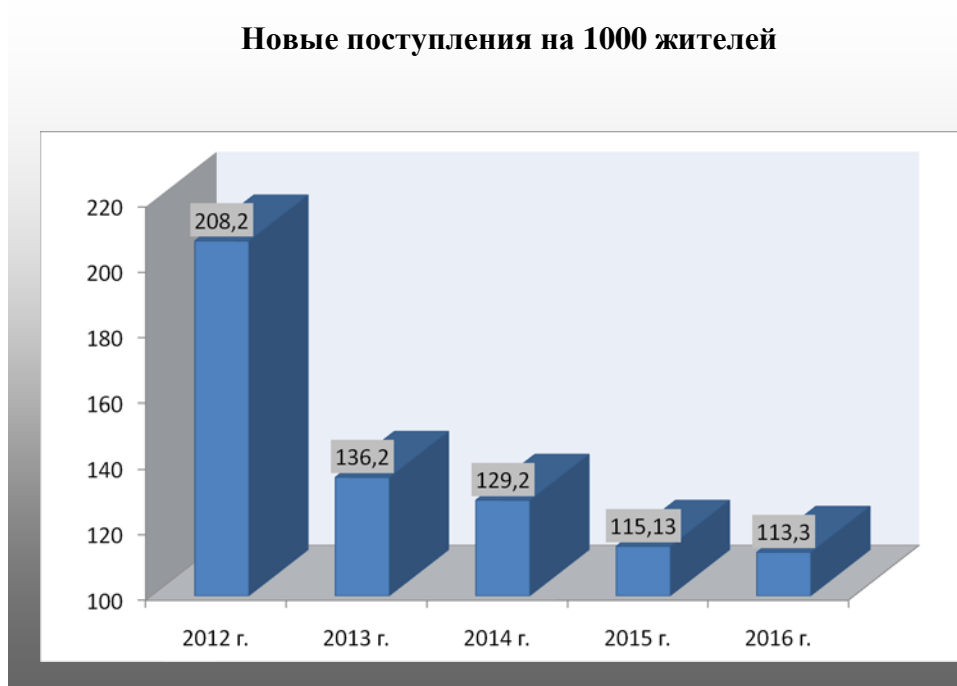
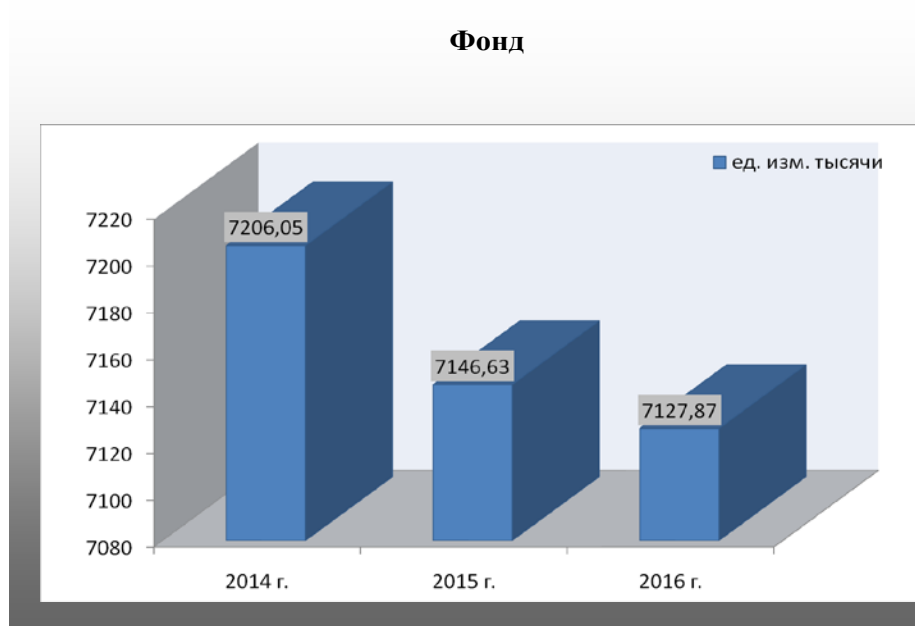
	Абсолютные показатели библиотек - структурных подразделений КДУ		% показателей библиотек КДУ от показателей всех муниципальных библиотек		Показатели библиотек, находящихся в составе библиотечной сети и администрации	
	2015	2016	2015	2016	2015	2016
Количество зарегистрированных пользователей	133,6	135,6 +2,0	31,3%	31,6%	292,8	293,8
в т.ч. удаленных	4,1	5,9	9,6%	11,4%	38,6	46,0
% от общего количества пользователей	3%	4,4%			13,2%	15,7%
Количество посещений	1280,4	1317,7	34,7%	34,7%	2405,1	2475,6
в т.ч. массовых мероприятий	214,4	228,3 +13,9	30,7%	30,5%	485,1	521,2
% от общего количества посещений	16,7%	17,3%	19% в целом по муниципальным библиотекам	20% в целом по муниципальным библиотекам	20,2%	21,1%
Количество выданных (просмотренных) документов	3135,95	3227,15 +91,2	33,8%	34,3%	6145,3	6182,6
в т.ч. из фондов других библиотек (по МБА, из виртуальных читальных залов, НЭБ и др.)	38,18	44,19	64%	65,7%	21,37	23,06
Количество изготовленных для пользователей копий документов.	33,8	33,44	26,8%	27,3%	92,49	88,96
Выполнено справок	72,63	84,0	25,5%	23,2%	211,66	277,56

Относительные показатели деятельности библиотек - структурных подразделений организаций культурно-досугового типа за 2016 год

	По библиотекам – структурным подразделениям КДУ	По библиотекам, находящимся в составе библиотечной сети и администрации
читаемость	23,8	21
посещаемость	9,7	8,4
обращаемость	1,4	1,5

5. Информационные ресурсы библиотек

Совокупный фонд библиотек области составляет 7127,87 тыс. документов, что на 18,76 тыс. меньше, чем в 2015 году



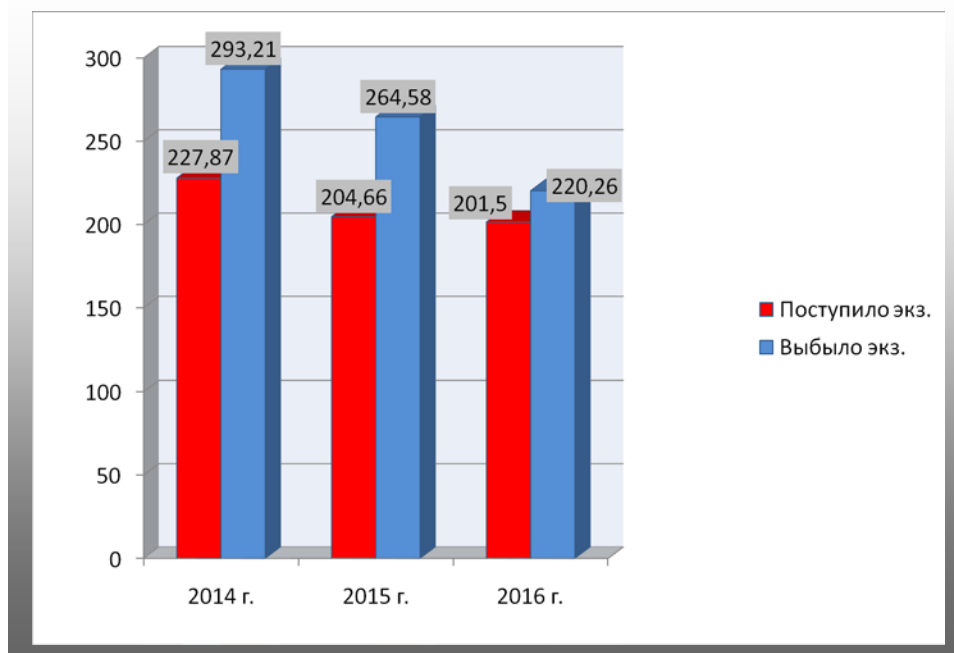
В 2016 году в библиотеки области поступило 201,5 тыс. документов (99% печатной продукции), что на 3,16 тыс. документов меньше, чем в 2015 году. Новые поступления на 1000 жителей составляют 113,3 документов, что на 1,83 тыс. документов меньше, чем в 2015 году (при норме 225 книг на 1000 жителей).

Динамика объема фонда по территориям

Объем фонда				
	2015	2016	% 16 к 15	+/-
Бокситогорский	302690	286900	95	-15790
Волосовский	214680	212180	99	-2500
Волховский	566310	553540	98	-12770
Всеволожский	297120	297000	100	-120
Выборгский	975240	980070	100	4830
Гатчинский	734380	750850	102	16470
Кингисеппский	404810	402760	99	-2050
Киришский	191910	199610	104	7700
Кировский	307760	306740	100	-1020
Лодейнопольский	171530	171220	100	-310
Ломоносовский	267240	271770	102	4530
Лужский	279000	281080	101	2080
Подпорожский	201500	198880	99	-2620
Приозерский	363120	362560	100	-560
Сланцевский	272640	265500	97	-7140
Тихвинский	326870	322990	99	-3880
Тосненский	419040	413890	99	-5150
Сосновый Бор	167524	167400	100	-124

Соотношение поступлений и выбытия книг не в пользу поступлений. Выбытие на 9,3 % превышает поступления и составляет 220,26 тыс. документов. Утрачиваем свои позиции в книгообеспеченности, она стала ниже рекомендованной когда-то нормы (4,6) и составляет 4,0. Но искусственное сдерживание вывода из фонда изданий, переставших пользоваться спросом, приведет к увеличению пассивной части фонда, к падению эффективности использования фонда.

Поступление и выбытие экземпляров



Новые поступления и выбытие фондов 2016 г. по сравнению с 2015								
Территории	Новые поступления				Выбытие фонда			
	2015	2016	% 16 к 15	+/-	2015	2016	% 16 к 15	+/-
Бокситогорский	3340	3780	113	440	11250	19570	174	8320
Волосовский	3080	3090	100	10	14750	5570	38	-9180
Волховский	5260	9320	177	4060	11420	22100	194	10680
Всеволожский	19960	15250	76	-4710	10620	15280	144	4660
Выборгский	32040	33380	104	1340	30230	23650	78	-6580
Гатчинский	20000	26740	134	6740	14880	10270	69	-4610
Кингисеппский	7380	5430	74	-1950	10790	8830	82	-1960
Киришский	13510	14770	109	1260	8240	7060	86	-1180
Кировский	9890	7240	73	-2650	10650	8260	78	-2390
Лодейнопольский	6680	5920	89	-760	6280	6210	99	-70
Ломоносовский	10038	12220	122	2182	11564	7680	66	-3884
Лужский	4360	5080	117	720	5130	3000	58	-2130
Подпорожский	7280	7380	101	100	10700	9010	84	-1690
Приозерский	10400	12300	118	1900	9270	12870	139	3600
Сланцевский	7570	6030	80	-1540	25670	13170	51	-12500
Тихвинский	18810	7920	42	-10890	32240	11800	37	-20440
Тосненский	10400	10530	101	130	20770	15690	76	-5080
Сосновый Бор	6188	5910	96	-278	2760	6040	219	3280

Динамика объема фонда в порядке уменьшения		Динамика числа новых поступлений в порядке уменьшения		Динамика числа выбытия фонда в порядке уменьшения	
Киришский	104	Волховский	177	Сосновый Бор	219
Ломоносовский	102	Гатчинский	134	Волховский	194
Гатчинский	102	Ломоносовский	122	Бокситогорский	174
Лужский	101	Приозерский	118	Всеволожский	144
Всеволожский	100	Лужский	117	Приозерский	139
Выборгский	100	Бокситогорский	113	Лодейнопольский	99
Кировский	100	Киришский	109	Киришский	86
Лодейнопольский	100	Выборгский	104	Подпорожский	84
Приозерский	100	Подпорожский	101	Кингисеппский	82
Сосновый Бор	100	Тосненский	101	Выборгский	78
Волосовский	99	Волосовский	100	Кировский	78
Кингисеппский	99	Сосновый Бор	96	Тосненский	76
Подпорожский	99	Лодейнопольский	89	Гатчинский	69
Тихвинский	99	Сланцевский	80	Ломоносовский	66
Тосненский	99	Всеволожский	76	Лужский	58
Волховский	98	Кингисеппский	74	Сланцевский	51
Сланцевский	97	Кировский	73	Волосовский	38
Бокситогорский	95	Тихвинский	42	Тихвинский	37

Информационная нагрузка на Интернет-источники, которая раньше традиционно ложилась на фонд книг и периодических изданий постепенно перераспределяется. Наличие постоянного доступа к Интернет ресурсам влияет на структуру информационного наполнения библиотеки.

Библиотечный фонд сегодня — это не только то собрание документов, которое физически находится в стенах библиотеки, но и электронные ресурсы, к которым она предоставляет доступ.

Постепенно, очень медленно из-за недостаточного финансирования расширяется ресурсная база библиотек за счет подписки на лицензионные сетевые ресурсы, содержащие полнотекстовые источники. В 2016 г. приобретено 70 баз данных сетевых удаленных лицензионных документов (+22 к 2015 году).

Открыт для пользователей удаленный электронный читальный зал Федерального государственного бюджетного учреждения «Президентская библиотека имени Б.Н.

Ельцина» в МКУК «Сланцевская центральная городская библиотека, МБУК «Межпоселенческая библиотека МО Выборгский район», МАУК «Центральная городская библиотека А.Аалто», в Библиотеке – социокультурном центре «Тэффи» г.Тихвин.

Доступ к ресурсам Национальной электронной библиотеки обеспечен в МКУ «Подпорожская Центральная районная библиотека», МКУК «Сланцевская центральная городская библиотека, МУК «Приозерская межпоселенческая районная библиотека», МБУ «Сосновоборская городская публичная библиотека», МКУК «Волосовская городская центральная библиотека», МУК «Межпоселенческая районная библиотека им.А.С.Пушкина» Гатчинского района, ЦРБ им.Мордвинова МУК «Тихвинская ЦБС».

В библиотеках появляются постоянные читатели, которые регулярно пользуются услугой электронной библиотеки «ЛитРес» (МБУК «Межпоселенческая библиотека Выборгского района», МАУК «Библиотека А.Аалто», МКУК «Сланцевская центральная городская библиотека, МУК «Приозерская межпоселенческая районная библиотека»). Так, в МКУК «Сланцевская центральная городская библиотека» в 2016 году показатели обращения к ресурсам электронной библиотеки «ЛитРес» значительно выросли, кроме количества читателей (-10). Чтение в данном формате не устроило пользователей, не стало комфортным. Остальные читатели оценили преимущества «ЛитРес»: возможность выбора литературы любого жанра, в том числе изданий, которых не оказалось в фондах библиотеки; быстрый доступ к книжным новинкам; удобный доступ к электронной книге, возможность получить книгу в любое время (особенно это актуально в праздничные дни, когда библиотека закрыта, а выдача электронных книг осуществляется) и т.д.

Читатели ЛитРес: 2016г. – 100, 2015г. – 110 (-10).

Посещения ЛитРес: 2016г. – 694, 2015г. – 425 (+269).

Книговыдача из библиотеки ЛитРес: 2016г. – 880, 2015г. - 464 (+416).

На приобретение доступа к ресурсам «ЛитРес» МКУК «Сланцевская центральная городская библиотека» в 2015 году было потрачено 35 000 рублей, что оказалось недостаточно, в связи с ростом популярности электронной библиотеки у читателей. В 2016 году сумма на комплектования из «ЛитРес» составила уже 134 200 рублей.

На 01.01.2017 г. в МКУК «Сланцевская центральная городская библиотека» сформирована мобильная библиотека в количестве 1088 экземпляров электронных и аудиокниг.

Зарегистрированы и отказы в получении книг из «ЛитРес». Причины отказа:

- несоответствие запроса возрасту читателя (согласно ФЗ № 436);
- экземпляр книги был на момент запроса уже выдан, а приобретение второго, третьего было признано нецелесообразным;
- высокая цена книги, которая в дальнейшем вряд ли будет востребована пользователями.

С мая по октябрь 2016 года МАУК «МРБ Киришского муниципального района» присоединилась к пилотному проекту Министерства Культуры по внедрению системы обеспечения электронными книгами «ЛитРес:Библиотека@Рудомино». У читателей появилась возможность получить бесплатно доступ к более чем 100 000 электронных книг и 6 000 аудиокниг из коллекции электронной библиотеки «Литрес». За период участия в проекте 250 читателей получили доступ к данной электронной библиотеке, зарегистрировано 1156 посещений, книговыдача составила 726 экземпляров. В 2017 году учреждение планирует продолжить сотрудничество с данным электронным ресурсом, поскольку в этом очевидна активная заинтересованность пользователей.

Доступ к этой электронной системе предоставляет БСЦ «Тэффи» г.Тихвин. Читатели библиотеки получили возможность пользоваться электронно-библиотечной системой «ЛитРес» не только на компьютерах библиотеки, но и на личных мобильных устройствах. За 2016 г. к этой услуге обратилось 39 человек, было выдано 984 книги.

Тестовая версия «ЛитРес» была установлена в МКУК «Кингисеппская центральная городская библиотека».

В МБУК «Межпоселенческая библиотека Выборгского района» для пользователей доступна база данных Государственного **Русского музея**, включающая в себя мультимедийные фильмы, интерактивные программы, созданные сотрудниками Русского музея на базе его художественных коллекций, охватывающих исторический период с X по XXI век.

С 2015 года в МКУК «Сланцевская центральная городская библиотека» приобретен доступ к Базе данных Электронная система «Культура». Это хороший профессиональный ресурс для руководителей, работников бухгалтерии, специалистов кадровой службы и административно-хозяйственной деятельности. Данный ресурс предоставляет возможность бесплатно раз в квартал участвовать в обучающих вебинарах с получением удостоверяющего документа о повышении квалификации.

Обеспечен доступ к электронным ресурсам, предоставляемых Государственной библиотекой для слепых и слабовидящих в МКУК «Сланцевская центральная городская библиотека», МУК «Приозерская межпоселенческая районная библиотека». Так, МУК «Приозерская межпоселенческая районная библиотека» предоставляет услугу скачивания аудиокниг для слепых пользователей. Государственная библиотека для слепых и слабовидящих предоставила для Приозерской МРБ ссылку на сайт «каталог аудиокниг в формате LKF.htm. Всего в 2016 году для читателей с ограничением зрения было скачено и предоставлено для прослушивания на флэш-плеере – 186 книг.

Но, пока, Интернет как документная среда, предоставляющая возможность воспользоваться сетевыми документами удаленного доступа, в незначительном объеме используется библиотеками для обслуживания пользователей. **Из общего числа библиотек 77,6 % библиотек имеют доступ в Интернет.** В 83 % этих библиотек посетители имеют доступ в Интернет.

126 библиотек (31 %) имеют собственный Интернет сайт или Интернет-страницу (+16 к 2015 году).

Из общего числа библиотек имеют сайт или страницу в сети.



Свои интернет-представительства в Выборгском районе имеет 31 библиотека (по сравнению с 2015 годом +114 %), в 17 библиотеках созданы аккаунты и группы в социальной сети «ВКонтакте» (по сравнению с предыдущим годом + 283%).

Библиотеки Красносельского и Полянского сельских поселений постоянно информируют своих пользователей о мероприятиях и услугах через новостные разделы сайтов администраций поселений.

Свои страницы на сайтах культурно-досуговых центров имеют библиотеки Приморского городского поселения, Семиозерская сельская библиотека, Рощинская городская и детская библиотеки. Библиотеки Каменогорского городского поселения представлены на сайте

«Каменногорский центр культуры и досуга», библиотеки Первомайского поселения – на сайте МБУК «Первомайский информационный культурно-спортивный досуговый центр «Живеннапа», Советского городского поселения – на сайте МБУ ЦКД «Движение». В Гатчинском районе на конец 2016 года в Интернете представлены 12 (+2) библиотек: 5 библиотек имеют сайты, 8 библиотек (в том числе и имеющие сайты) представляют свою библиотеку в «ВКонтакте», 5 библиотек имеют свои страницы на сайте администрации поселения.

В группе МКУ «МЦРБ им. А.С.Пушкина» Гатчинского района в социальной сети «ВКонтакте» в обновляемых новостях постоянно рассказывается о важных событиях в жизни библиотеки. 407 друзей-подписчиков живо интересуются деятельностью библиотеки.

В социальных сетях свои библиотеки представили 8 (+1) библиотек - «ВКонтакте» - МЦРБ им.А.С. Пушкина, Вырицкая детская, Таицкая, Дружногорская Сиверская поселковая, Рождественская, Кобринская сельские библиотеки; свои страницы на сайте администрации поселения имеют 3 библиотеки Сусанинского сельского поселения – Сусанинская, Семринская, Кобраловская.

В 2016 году в социальной сети «ВКонтакте» себя заявила Дружногорская поселковая библиотека.

Деятельность Кобринской библиотеки представлена в социальной сети «ВКонтакте», также библиотекари записались в группу, объединяющую библиотеки района. Создан сайт библиотеки – на данный момент в работе с сайтом помогают сотрудники районной библиотеки.

Активно работают со страницей «ВКонтакте» библиотекари Рождественской библиотеки, в социальной сети « постоянно обновляется информация о поступлении новых книг и журналов, деятельности библиотеки и режиме работы».

В этом году страницу в «ВКонтакте» Таицкой библиотеки посетило 118 человек. Постепенно пользователи привыкают получать информацию о деятельности библиотек через социальные сети – число подписчиков растет.

В 2016 году Сиверская библиотека им. А.Н. Майкова продолжила активное продвижение своей деятельности в социальных сетях: в ВКонтакте, Одноклассниках, Facebook, Twitter.

Практически все библиотеки поселений дают информацию о своей деятельности на сайты администраций поселений, хотя страницы для библиотек не выделены. Активно публикуют свои материалы Елизаветинская, Лукашевская, Пудомягская сельские библиотеки, библиотеки Сусанинского и Сяськелевского поселения.

По мере освоения информационных технологий библиотекарями увеличивается количество библиотек, имеющих электронную почту, даже если это не почта библиотеки, то это - личная почта сотрудника.

Остаются проблемы доступности и качества информационных услуг для пользователей – неустойчивая связь в условиях сельской местности; в некоторых библиотеках остается проблема несвоевременной оплаты услуг провайдеров; из-за постоянных и больших перепадов температур, особенно в зимний период, в библиотеках с печным отоплением; доступ к Интернету через модем – а это значит, что связь, зачастую, неустойчива и медленна.

Из 234 библиотек - структурных подразделений организаций культурно-досугового типа 139 имеет посадочные места для пользователей с выходом в Интернет (59,4%) и общее количество посадочных мест с выходом в Интернет- 217, т.е. 1,6 места на одну библиотеку. В муниципальных библиотеках, находящихся в составе библиотечной сети и администраций 67,4 % библиотек имеет посадочные места для пользователей с выходом в Интернет и общее количество посадочных мест с выходом в Интернет – 476, т.е. 2,8 места на одну библиотеку.

Список библиотек полностью не компьютеризированных			
Территория	Библиотеки, статус	Организационно-правовая форма	Штат
Бокситогорский			
Борское сельское поселение	Борская сельская	Структ. подразд. МУ Борского КЦ	0
Лидское	Заборьевская Ольешская сельская	Структ. подразд МБУ «Лидский культурный центр»	1 0,5
Кпимовское	Климовская сельская	Структ. подразд. Климовского КЦ	0,5
	Журавлевская		0,4
Радогощинское	Радогощинская сел.	МКУ «Радогощинский СДК»	0,3
Самойловское	Библиотека Коли Анисимовская сельская	Структ. подразд. Самойловского КЦ	0,5 0,5
Волосовский			
Терпилицкое сельское	Терпилицкая сельская	Структурное подразделение ДК	1
Волховский			
Сясьстройское городское	Пульницкая сельская	МБУ «Сясьстройский городской ДК»	0,5
Усадищенское	Зеленецкая сельская	МУКС «Усад. центр досуга»	0,7
Всеволожский			
Всеволожское	ГБ №1	Структ. подразд. МКУ «Всеволожская межпоселенческая б-ка»	2
	ГБ 2,		1
Дубровское городское	Дубровская б-ка	в КДУ полномочия не переданы	1
Агалатовское сельское	Вартемягская сельская	Структ. подразд. МКУ «Всеволожская межпоселенческая библиотека»	1
Щегловское	Щегловская сельская	Структ. подразд.е МКУ «Всеволожская межпоселенческая библиотека»	1
Юкковское	Юкковская сельская	В администрации <i>(не функционирует)</i> полномочия не переданы, статус не определен	0
Кингисеппский			
Вистинское сельское	Горковская сельская	В КДУ	0,5
Киришский			
Будогошское	Кукуйская сельская	Структурные подразделения МАУК «МРБ»	1
	Среднесельская сел.		1
Лодейнопольский			
Апёховщинское сельское	Вонозерская - фил.	Структурные подразделения МКУ «Алеховщинский центр культуры и досуга»	0,5
	Имочинская- фил.		0,5
	Надпорожская- фил.		0,25
	Пирозерская- фил.		0,25
	Ребовическая- фил.		0,5
Лужский			
Городские поселения			
Толмаческое городское	Перечинская сельская Красногорская	Структ. подр. Социально-культур. Центра досуга и отдыха	0,25 0,5
Волошовское сельское	Сабицкая Сяберская	Структ. подр КДЦ «Селяночка»	0,5 0,25
Заклинское	Раковенская	Заклинский сельский ДК	0
Осьминское	Рельская сельская	Структ. подразд. Осьминский социально-культур.центр	1
Тёсовское	Мошковополянская	Центр культуры «Досуг»	0
Подпорожский			
Важинское городское	Курповская сельская	В МБУ «Важинское клубное объединение»	0,5
Вознесенское городское	Гиморецкая сельская	Структ. подразд. Вознесенского КСК	0,5 не работает
Винницкое сельское	Курбинская	Юр. лицо МКУ «Винницкое библиотечно-культурное объединение»	0,5
	Ладвинская		0,25
	Немжинская		0,25

	Озерская сельская		0,5
	Ярославская		0,5
Сланцевский			
Выскатское сельское	Савиновщинская сел.	В администрации	0,5
ИТОГО	40 библиотек (10% от сети муниципальных библиотек)	из них 32 библиотеки в КДУ	25 библиотек работают не полный раб. день; 4 библиотеки не работают

Самые проблемные районы – Бокситогорский (40 % библиотек не компьютеризировано), Подпорожский (36,8 % библиотек не компьютеризировано), Лодейнопольский (28 % библиотек не компьютеризировано), Лужский (21,2 % библиотек не компьютеризировано). Это районы, где библиотеки входят в состав КДУ.

30 библиотек (+4 к 2015 году) области **создают электронные каталоги**, из них в 22 библиотеках каталоги доступны в Интернете. Объем электронных каталогов библиотек области составляет 1816,38 тыс. записей (+185,24 тыс. записей к 2015 году), из них 67 % записей доступно в Интернете.



17 библиотек имеет **электронные (цифровые) библиотеки**. Продолжается работа по переводу в электронный вид редкого краеведческого фонда. В 2016 году переведено 2,2 тыс. печатных изданий и неопубликованных документов (+1,41 тыс. к 2015 году).

Важным и перспективным является справочно-информационное обслуживание удаленных пользователей, в том числе и по краеведению. Удалённый сервис сайта «Виртуальная справочная служба» - «Спроси краеведа», дает возможность пользователям независимо от возраста, уровня образования и места проживания быстро и доступно получить полноценное индивидуальное обслуживание по вопросам, связанным с поиском библиографической и фактографической информации по Ленинградской области в современных ее границах.

6. Материально-техническая база библиотек

Из общего числа библиотек **1 библиотека** (ЦГБ А.Аалто г. Выборг) – объект культурного наследия федерального значения, **4 библиотеки** (ЛОУНБ, МКУК "Новоладожская городская библиотека" Волховского района, МБУК "Межпоселенческая библиотека Выборгского района» (помещение на Пионерской ул.), Прибытковская сельская библиотека МКУ "Центр культуры Кобринского сельского поселения" Гатчинского района)

– регионального значения; **5 библиотек** (филиал № 1 МАУК «Центральная городская библиотека А.Аалто», Мгинская городская библиотека филиал МКУК «Кировская центральная межпоселенческая библиотека», МУК «Отраденская городская библиотека», Детская городская библиотека № 1 МКУ «Лужская централизованная библиотечная система» Лужского городского поселения, Красноозерненская сельская библиотека МКУК «Красноозерненское клубное объединение» Приозерского района) требуют капитального ремонта.

За период 2016 года серьезно укрепилась материально-техническая база библиотек. Произведены ремонты, приобретено оборудование, мебель.

При личной поддержке Губернатора Ленинградской области А.Ю.Дрозденко оснащена современным оборудованием библиотека для детей и взрослых в Лучках (филиал № 2 СЦГБ) МО «Сланцевское городское поселение», главная задача которой – воспитать в жителях микрорайона привычку приходить в библиотеку для решения своих самых разнообразных культурных досуговых, образовательных задач. Для пользователей библиотеки разного возраста предоставлена возможность пользоваться компьютерами (Творческий зал – 3 компьютера, сенсорный стол для проведения интеллектуального досуга и игр; Детский зал - игровая приставка X-BOX; Молодежный зал – 3 ноутбука для проведения интеллектуального досуга; Информационно-правовой зал – 4 ноутбука и моноблок для получения социально значимой и правовой информации). Практически все помещения библиотеки оснащены плазменными телевизионными панелями (7) для освещения деятельности библиотеки, рекламы библиотечных событий и проведения мероприятий. В конференц-зале установлен 3D-телевизор для реализации кинопроекта, который будет реализовываться в 2017 г.

Два моноблока освещают выставочную деятельность библиотеки.

Все компьютеры подключены к линии скоростного Интернета, имеющие бесплатный выход для всех пользователей библиотеки, открытая точка доступа Wi-Fi.

Для оказания дополнительных сервисных (платных) услуг установлены МФУ в Большом литературном и Информационно-правовом залах. Для выпуска библиотечно-библиографической и рекламной продукции установлен цветной принтер.

Для сохранения материально-технических ценностей установлены камеры внешнего и внутреннего наблюдения (8).

Для проведения акций, создания медиа продуктов и предоставления информации о происходящих событиях в виртуальной среде – приобретены фотоаппарат и видеокамера.

Обновленная библиотека для детей и взрослых в Лучках отвечает всем современным требованиям по материально-техническому оборудованию, созданы все условия для предоставления качественных библиотечно-информационных услуг пользователям библиотеки, организации культурного содержательного.

В 2016 году проект «Создание модельной медиабiblioteca на базе библиотеки города Сланцы Ленинградской области для развития новых сфер социокультурной деятельности жителей удаленного города и улучшения качества их жизни» получил поддержку комитета по культуре Ленинградской области в рамках Государственной программы Ленинградской области "Развитие культуры в Ленинградской области".

Сланцевская библиотека полностью компьютеризирована. Автоматизированные рабочие места пользователей включают в себя: персональные компьютеры, моноблоки, графические планшеты, сенсорный стол. Моноблоки используются как дополнение к книжным выставкам, где демонстрируются электронные видео презентации, буктрейлеры. В стенах библиотеки появились зоны для свободного творчества в виде стеклянных магнитных досок яркого цвета. Это позволило наполнить библиотеку яркими красками впечатлений, эмоций, самовыражения.

В 2016 году завершено техническое переоборудование центральной детской библиотеки, модернизированы залы: читательского творчества, тинейджеров и медиазал. Появление новой мебели позволит создать особую среду, и вся детская библиотека станет

интегрированным пространством для разных возрастных категорий от малышей до подростков, где каждый ребенок согласно его возрасту, настроению, личностным запросам сможет комфортно разместиться в библиотеке, найти свое место для творчества, чтения, игры, общения.

В 2016 году в Гатчинской районной библиотеке обновлена мебель в читальном зале и детском абонементе – в читальном зале интерьер стал классически современным и удобным, в новом интерьере комфортно, в открытом доступе представлены периодические издания и Пушкинский фонд библиотеки, фонд редкой книги; детский абонемент «заиграл» новым красками, произведено зонирование – фонд визуально разделен по возрастным категориям, для самых маленьких интересен созданный «малышковый» уголок. Обновлена мебель в гардеробе – произведена замена шкафов.

В 2016 году положено начало массовой замене стеллажей в ЦГБ им. А. И. Куприна г. Гатчины, приобретено 83 стеллажа, которые заменили 40% старых в медиатеке, в зале правовой информации и образовательных ресурсов, что позволило полностью открыть фонд секторов литературы по искусству, на иностранных языках, электронных изданий и частично отраслевой литературы.

Произведены ремонтные работы по текущему содержанию помещений Библиотеки на Пионерской, 4 (**Межпоселенческая библиотека Выборгского района**). Помещение библиотеки площадью 208 кв.м. расположено в выявленном объекте ораны регионального значения – Объединенный банк Северных стран, архитектор Вальдемар Аспелин, 1900 год постройки, в 2016 году – приобретена мебель и оборудован мультимедийный зал. В начале 2017 года обновленная библиотека открылась для посетителей.

В Приозерской межпоселенческой районной библиотеке произведен ремонт на сумму 1500 тыс. рублей, поставлены межкомнатные двери на сумму 120 тыс. рублей, жалюзи на окна в детский отдел на сумму 100 тыс. руб. Вошло в строй новое здание для Соловьевской сельской библиотеки; состоялся переезд Красноармейской сельской библиотеки в новое здание; после капитального ремонта открылся ДК в п. Ромашки, где располагается и Ромашкинская сельская библиотека. По основным показателям в большинстве библиотек Приозерского района находятся в комфортных условиях. В итоге только у 8% библиотек района отсутствуют комфортные условия для пользователей.

В 2016 году продолжалось обустройство Волосовской городской библиотеки. На средства в размере 300 000 рублей, выделенные депутатом ЗакСа И.Н. Григорьевым, на абонемент были приобретены стеллажи-купе и кафедра. Приобретено мультимедийное оборудование для Изварской сельской библиотеки на внебюджетные средства (помощь спонсора).

В Тосненском районе физическое состояние зданий и помещений библиотек хорошее, т.к. в последние годы в ряде библиотек проведены капитальный и косметический ремонты. Печное отопление только в Новинковской сельской библиотеке. И тем не менее, число библиотек, где отсутствуют современные комфортные условия для пользователей (недостаточно помещений для размещения фондов, читальных залов, проведения публичных мероприятий, проблемы с отоплением, нет необходимых технических средств и оборудования и др.) – 12 библиотек, что составляет **41 %** от общего кол-ва библиотек в Тосненском муниципальном районе. Любанская городская, Пельгорская, Рябовская поселковые, Любанская городская детская, Войсковорская, Лисинская, Любанская, Погинская, Радофинниковская, Ушакинская, Чудскоборская сельские библиотеки испытывают недостаток в помещениях для размещения фондов – **37,9 %**; в шести из этих библиотек отсутствуют помещения для проведения публичных мероприятий, сюда не вошли библиотеки, расположенные в ДК и школах. **20,6 %**; проблемы с отоплением – Никольская городская библиотека и Чудскоборская сельская – **6,8 %**; Новинковская сельская библиотека – печное отопление – 3,44 %; проблемы с освещением – Любанская городская, Ульяновская поселковая библиотеки – **6,8 %**.

В ряде районов физическое состояние зданий, помещений муниципальных библиотек неудовлетворительно.

Во Всеволожском районе остаются проблемы модернизации библиотечных зданий, приспособления внутреннего пространства библиотек к современным потребностям пользователей, создание условий для безбарьерного общения. Число библиотек, где отсутствуют современные комфортные условия для пользователей (недостаточно помещений для размещения фондов, читальных залов, проведения публичных мероприятий, проблемы с отоплением, нет необходимых технических средств и оборудования и др.) составляет 90% от общего числа библиотек во Всеволожском муниципальном районе.

В Лодейнопольском районе 6 библиотек (Вонозерская, Надпорожская, Пирозерская, Ребовическая, Тервеническая, Яровщинская) (33%) имеют помещение с печным отоплением (и связанные с этим проблемы по заготовке дров, ремонту печей, их обслуживанию, пожарной безопасности и пр.). Там же нет необходимых технических средств (компьютеров, копировальной техники, видео и аудио аппаратуры). В 8 библиотеках нет доступа в Интернет. *Центральная районная библиотека*, имеющая около 2,8 тысяч пользователей, занимает 214 кв. м. (на 1 пользователя приходится 0,07 кв.м.). В большинстве библиотек нет современной мебели: стеллажи, читательские столы, стулья, каталожные шкафы и пр. в подавляющем большинстве библиотек не обновлялись с момента их открытия. Центральная детская библиотека располагается в помещении Детского центра эстетического развития, которое находится в аварийном состоянии. По требованиям СанПин площади для размещения абонементов, читального зала, фонда не соответствуют нормативам. Для создания комфортных условий для пользователей ЦДБ необходимо пространство, большее в 3-4 раза. 1 компьютер для детей находится в читальном зале, а читателей в библиотеке – 2034.

Физическое состояние зданий и помещений многих библиотек Подпорожского района оставляет желать лучшего. 3 библиотеки (Пидемская, Токарская, Вознесенская) находятся в ветхих деревянных зданиях. Шустручейская библиотека расположена в холодном кирпичном здании, требующем ремонта. Требуется ремонт крыши здания, где находится Юковская библиотека. Современные комфортные условия отсутствуют в 13 библиотеках района. Недостаточно помещений для размещения фондов, читальных залов, проведения публичных мероприятий в пяти из них. Проблемы с отоплением – в шести библиотеках. Нет необходимых технических средств, оборудования – в десяти. Недостаточный книжный фонд и репертуар периодики – в девяти библиотеках.

В Гатчинском районе современные комфортные условия отсутствуют в 10 библиотеках района, что составляет от 41 библиотеки района – 24,4 %.

В Кировском районе Шумская библиотека расположена в здании 1966 года постройки, не ремонтировавшегося с момента постройки. Здесь отсутствуют современные комфортные условия, нуждаются в замене оконные рамы, недостаточное отопление, и, как следствие этого, в библиотеке не соответствующие санитарным нормам температура и влажность, что также не способствует условиям сохранности фонда.

В Высоцкой городской библиотеке Выборгского района отсутствует санузел.

В МБУ «Ивангородский КДЦ» требуют косметического ремонта помещения 1 этажа библиотеки: замена витражных окон, ремонт стен (дыры на улицу, заделывали монтажной пеной своими силами), ремонт полов (линолеум на полу в дырках, что представляет опасность для читателей и работников библиотеки), косметический ремонт вестибюля, а так же замена входных и межкомнатных дверей. Оборудование библиотеки находится в плохом техническом состоянии – 80 % стеллажей подлежат замене, 50 % читательских столов и стульев требуется ремонт.

Из общего числа библиотек 92 % имеют посадочные места для пользователей, из них 68 % библиотек – посадочные места с возможностью выхода в Интернет.

В Ленинградской области наибольшее пространство в муниципальных библиотеках отводится по-прежнему под фондохраниение в ущерб читательским зонам, которые можно

использовать для различных интеллектуальных и культурно-досуговых мероприятий и акций.

Рекоменд. % площади для хранения фонда от общей площади	% по Ленинградской области	Рекоменд. % площади для обслуживания читателей от общей площади	% по Ленинградской области
10-15 %	25 %	70-80 %	65 %

К сожалению, практически нет библиотек, которые имели бы специально спроектированные помещения для размещения библиотечного фонда.

Тяжело решается проблема по созданию условий для безбарьерного общения. Только 2 библиотеки (МАУК "Центральная городская библиотека А.Аалто", Центральная городская детская библиотека МАУК "ЦГБ А.Аалто) имеют помещения для лиц с нарушениями зрения, 3 библиотеки (МАУК "Центральная городская библиотека А.Аалто", Центральная городская детская библиотека, МАУК "ЦГБ А.Аалто", Филиал №1 МАУК "Центральная городская библиотека А.Аалто") с нарушениями слуха, 33 библиотеки (8%) с нарушениями опорно-двигательной системы.

Для обеспечения доступности библиотек маломобильным группам населения в ходе выполнения работ всех капитальных ремонтов помещений структурных подразделений Сланцевской центральной городской библиотеки соблюдались (при наличии технических возможностей) нормативы ширины дверных проемов, величины проходов, устройство пандусов во входных группах помещений согласно СНиП 35-01-2001 «Доступность зданий и сооружений для маломобильных групп населения»). Для удобства данной категории читателей также в ходе выполнения работ по капитальным ремонтам во всех структурных подразделениях библиотеки были организованы отдельные санузлы с соблюдением необходимых размеров помещений, оснащенные специализированным сантехническим оборудованием. Но, на данный момент отсутствуют в помещениях библиотеки рекомендованные кабины или полукабины с устройством рабочих столов для читателей с недостатками зрения; не обустроены рабочие зоны для инвалидов на колясках; не предусмотрены изолированные и оборудованные аппаратурой для прослушивания музыки помещения аудиовизуального обслуживания читателей с нарушением слуха.

На конец года остаётся нерешенной также проблема труднодоступности для маломобильных читателей помещений библиотечного пункта в д.14 по ул.Кирова в г.Сланцы, причина - расположение помещений данного структурного подразделения библиотеки на 2 этаже в подъезде 5тиэтажного жилого дома, где нет лифта. Эта проблема существует очень давно, многочисленные попытки её решения безуспешны. Та же проблема у МКУК «Новоладожская городская библиотека», которая располагается на 2-м этаже приспособленного здания и технические условия для оборудования пандусов и лифта отсутствуют.

К сожалению, нельзя сказать, что библиотеки Кировского района обладают достаточными возможностями для обеспечения доступной среды для лиц с нарушениями опорно-двигательного аппарата (пандусы, санитарно-гигиенические помещения, подъемные лифты и др.). Лишь в Кировской центральной библиотеке обеспечен въезд в библиотеку инвалидам-колясочникам и родителям с малолетними детьми. В остальных структурных подразделениях МКУК «ЦМБ» при входе в помещения библиотек размещены стикеры-памятки для пользователей с ограниченными возможностями «Позвоните по телефону...Вам помогут», с указанием номера телефона библиотеки.

В Подпорожском районе оборудованы пандусами только Подпорожская центральная районная библиотека и детская библиотека.

В Тосненском районе девять библиотек находятся на втором этаже, в четырех – высокое крыльцо, пандусов нет ни в одной библиотеке. В Волховском районе многие

библиотеки располагаются на 2-м этаже. Помещения не отвечают требованиям безбарьерной среды, нет условий для оборудования пандусов.

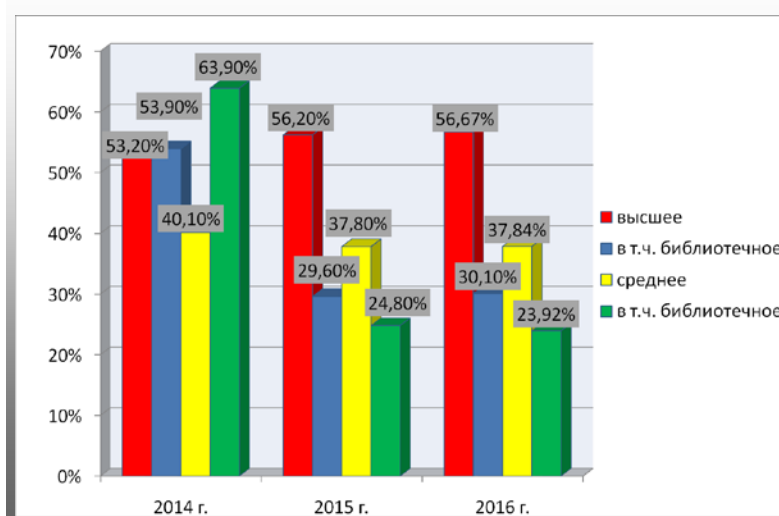
Для людей с ограниченными возможностями в библиотеках Лодейнопольского района не предусмотрены для входа пандусы, широкие двери.

7. Персонал

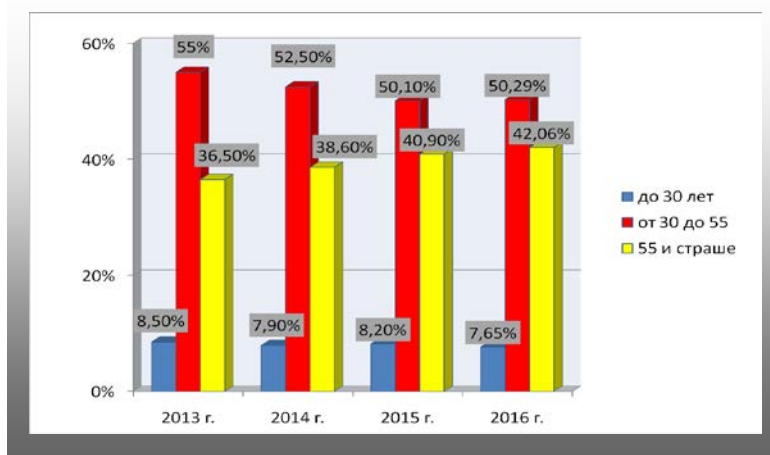
Штат библиотек на конец отчетного года составляет 1397,05 единиц (-46,9 единиц к 2015 году). 73 % от общей численности работников составляет основной персонал.

	Образование (в %)				Стаж (в %)			Возраст (в %)		
	Высшее	В т.ч. библиотечное	Ср. профессиональное	В т.ч. библиотечное	До 3 лет	От 3 до 10 лет	Свыше 10 лет	До 30 лет	От 30 до 55 лет	55 лет и старше
2012	51,3	56,7	41,6	67,6	8,9	11,6	68,4	7,2	56,0	35,7
2013	52,7	54,4	41,5	65,3	11,3	11,6	65,5	8,5	55,0	36,5
+/-	+1,4	-2,3	-0,1	-2,3	+2,4	-	-2,9	+1,3	-1	+0,8
2014	53,2	53,9	40,1	63,9	9,8	9,9	66,7	7,9	52,5	38,6
+/-	+0,5	-0,5	-1,4	-1,4	-1,5	-1,7	+1,2	-0,6	-2,5	+2,1
2015	56,2	29,6	37,8	24,8	16	16,3	67,5	8,2	50,1	40,9
+/-	5,6	-45,1	-5,8	-61,2	6,2	6,4	1,2	3,8	4,6	5,6
2016	56,67	30,10	37,84	23,92	15,98	17,16	66,86	7,65	50,29	42,06
+/-	0,83	0,68	0,11	-3,54	-0,12	5,26	-0,94	-6,74	0,39	2,83

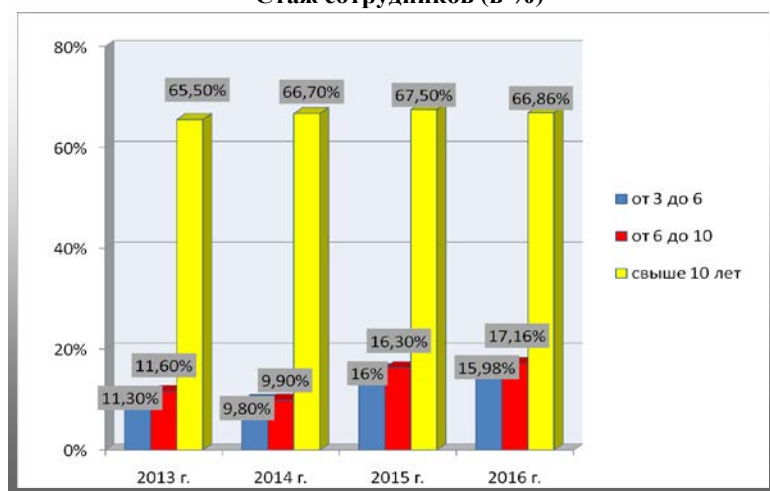
Образование сотрудников (в %)



Возраст сотрудников (в %)



Стаж сотрудников (в %)



За последние годы удалось в целом сохранить кадровый потенциал библиотек, что говорит о преданности персонала библиотечному делу. Стаж и возраст подтверждают стабильность кадрового состава, но в тоже время подтверждают тенденцию на старение библиотечных кадров. Целевое направление на обучение в Институт культуры с условием отработки молодых сотрудников – единично. На селе постепенно меняется состав библиотекарей по усмотрению администраций. Кадровые замены чаще всего не согласовываются с директорами межпоселенческих библиотек. Проведение обучающих мероприятий для не специалистов, работающих в библиотеках на селе, затруднительно из-за отсутствия средств на командировки, плохого транспортного сообщения. Проблема профессионализма кадров остается. Зачастую библиотекари, не имеющие специального образования, практически все свою деятельность ориентируют на детскую аудиторию, считая, что их знаний достаточно для работы с детьми; одновременно библиотекари становятся «хорошим» подспорьем в деятельности КДЦ, этим заменяя библиотечную работу. В таких библиотеках остается неохваченными «трудные» для всех библиотек категории – подростки, молодежь и средневозрастная категория читателей. Из этих библиотек «уходит» серьезная, качественная работа с книгой, заставляющая размышлять, осмысливать и становиться лучше; страдают другие функциональные обязанности. Для изменения ситуации методическим центрам следует более настоятельно и последовательно работать над повышением квалификации библиотекарей.

8. Итоги года

Подводя итоги, можно сказать, что библиотеки неплохо поработали на повышение своего имиджа. Впервые за много лет вырос % охвата, увеличилось число пользователей, документовых выданных. О заинтересованности населения деятельностью библиотек свидетельствует рост числа посещений, в том числе массовых мероприятий. Библиотеки успешно развивают систему доступа каждого жителя к культурным, интеллектуальным, информационным ресурсам в книжной и электронной среде.

Отчетный год для библиотек области был ознаменован серьезными профессиональными успехами – в библиотеках состоялись мероприятия, которые стали значимыми событиями в культурной жизни области. Библиотеки работают в тесном контакте с образовательными учреждениями, расположенными в зоне их обслуживания - с общеобразовательными школами, ДМШ, ДХШ, детскими садами; органами власти, общественными организациями, с культурно-досуговыми центрами, в состав которых входят. Укрепляются социальное взаимодействие и партнерские связи библиотек.

Совершенствуется материально-техническая база библиотек – ремонтируются или находятся в процессе ремонта, библиотеки оснащаются пожарными сигнализациями,

устанавливаются металлические двери, решетки на окнах. Обновляются интерьеры, происходит обновление библиотечного оборудования и оргтехники.

Меняется информационно-техническое обеспечение библиотек, в деятельность библиотек постепенно, но верно внедряются информационные технологии, увеличивается количество баз данных лицензионных сетевых ресурсов, осваиваемых библиотеками. Расширяется представительство библиотек в сети Интернет, развиваются сайты библиотек. Расширяется число библиотек и что особенно важно, сельских использующих информационные технологии в массовой работе. Компьютерные презентации, электронные викторины, интерактивные игры стали неотъемлемой частью большинства обзоров, литературных бесед, праздников, библиотечных уроков. Успешно реализуются культурно-просветительские проекты

Библиотеки области развиваются с разной степенью успешности.

Нерешенными остались следующие проблемы:

- модернизации библиотечных зданий, приспособления внутреннего пространства библиотек к современным потребностям пользователей;
- непригодность жилых и административных зданий, в которых размещаются библиотеки, под современные требования по организации доступной среды;
- слабое техническое оснащение библиотек современным реабилитационным оборудованием для обслуживания инвалидов любых категорий (подъемные устройства, кресла – коляски, увеличительное оборудование и т.п.);
- отсутствие современной мебели под размещение библиотечных фондов, адаптированной для различных категорий пользователей, в том числе высокотехнологичных книгохранилищ;
- отсутствие достаточного количества современного компьютерного и копировально-множительного оборудования, в том числе нехватка автоматизированных рабочих мест для пользователей и специалистов; недостаточное оснащение библиотек высокоскоростным Интернетом;
- недостаточное финансирование комплектования из средств местного бюджета;
- низкая обновляемость библиотечного фонда;
- высокая степень физической изношенности библиотечного фонда.

Перспективы технологического развития библиотек во многом зависят от стабильного финансирования этой деятельности.

Данные проблемы приводят порой к несоответствию библиотек ожиданиям пользователей по содержанию фондов, доступности информационных услуг, оттоку пользователей, снижению интереса к книге, чтению, библиотеке.

Безусловно, в 2017 году, предстоит большая работа по решению и профессиональных проблем, и развитию информационной, инновационной и традиционной деятельности библиотек области.

ПРИЛОЖЕНИЕ 1

Сеть на 01.01.2017					
Территория	Всего поселений	Кол-во б-к	Библиотеки	Организационно-правовая форма	Штаты
Бокситогорский Бюджетные 17 Казенные 3 <i>(на селе 15 библиотек)</i> 20 библиотек входит в состав интегрированных учреждений культуры 6 сельских библиотек на 0,5 ставки; 1 сельская библиотека на 0,3; 1 сельская библиотека на 0,4; 1 сельская библиотека не имеет ставки; из 15 сельских библиотек на неполной ставке 8 библиотек (53%)	11	20	1.Бокситогорская центральная библиотека	Обособленные подразделения МБУ «Бокситогорский Межпоселенческий культурно-методический центр» бюджетное	8,5
			2.Бокситогорская центральная детская библиотека		6,5
Городские поселения	3	5			
		-			
Ефимовское (директор КДЦ совмещает 0,5 ставки библиотекаря)		4	Ефимовская городская Ефимовская детская Заголодненская сел. Соминская сельская	Структ. подразд. МУ «Ефимовский Культурно-досуговый Центр» бюджетное	1,5 1,5 0,5 0,5
Пикалёвское		1	Пикалевская центральная библиотека	Структурное подразделение МУК «Дворец культуры г.Пикалево» бюджетное	10
Сельские поселения	6	13			
Большедворское		1	Большедворская сел.	Структ. подразд. Большедворского КЦ бюджетное	1
Борское (Зав. Борской сельской библиотекой совмещает 0,5 ставки библиотекаря Библиотеки СХТ)		3	Борская сельская Сел. Б-ка СХТ	Структ. подразд. МУ Борского КЦ бюджетное	1
			Мозолевская сельская		0,5
Лидское		3	Заборьевская сельская	Структ. подразд МБУ «Лидский культурный центр» бюджетное	1
			Ольешская сельская		0,5
			Подборовская сельская		1
Кпимовское		2	Климовская сельская	Структ. подразд. Климовского КЦ казенное	0,5
			Журавлевская		0,4
Радогощинское (директор СДК совмещает 0,3 ставки библиотекаря)		1	Радогощинская сел.	МКУ «Радогощинский СДК» казенное	0,3
Самойловское		3	Самойловская	Структ. подразд. Самойловского КЦ бюджетное	1,5
			Библиотека Коли		1
			Анисимовская		0,5

ВОЛОСОВСКИЙ Казенные – 19 <i>(на селе 17 библиотек)</i> 17 библиотек входит в состав интегрированных учреждений культуры 4 сел.б-ки на 0,5 из 17 (24%)	16	19	С функциями межпоселенческой МКУК «ЦГБ»		
Городские поселения	1	2			
Волосово		2	МКУК «Волосовская городская центральная библиотека» (ГБ и детская)	Юр. лицо Казенное	9 3
Сельские поселения	15	17			
Бегуницкое		1	Бегуницкая сельская	Структурное подразделение ДК казенное	1
Беседское		нет	нет		-
Большеврудское		1	Большеврудская сел.	Структурное подразделение ДК казенное	1
Губаницкое		2	Торосовская сельская Суминская сельская	Структурное подразделение ДК казенное	1 1
Зимитицкое		1	Зимитицкая сельская	Структурное подразделение ДК казенное	1
Изварское		2	Изварская сельская Репольская сельская	Структурное подразделение ДК казенное	1 0,5
Калитинское		2	Калитинская сельская Курковицкая сельская	Структурное подразделение ДК казенное	1 1
Каложицкое		1	Ущевицкая сельская	Структурное подразделение ДК казенное	0,5
Кикеринское		1	Кикеринская пос.	Структурное подразделение ДК казенное	2
Клопицкое		1	Клопицкая сельская	Структурное подразделение ДК казенное	1
Курское		1	Курская сельская	Структурное подразделение ДК казенное	0,5
Рабитицкое		1	Рабитицкая сельская	Структурное подразделение ДК казенное	1
Сабское		1	Сабская сельская	Структурное подразделение ДК казенное	0,5
Сельцовское		1	Сельцовская сельская	Структурное подразделение ДК казенное	1
Терпилицкое		1	Терпилицкая сельская	Структурное подразделение ДК казенное	1

ВОЛХОВСКИЙ Бюджетные 16 Казенные - 7 <i>(на селе 14 библиотек)</i> 16 библиотек входит в состав интегрированных учреждений культуры 3 сельские библиотеки на 0,5 ставки 1 сельская на 0,8; 1 сельская на 0,7; 1 сельская на 0,1 ставки Из 14 сельских библиотек 6 на неполной ставке (43%)	15	23	МКУК «Волховская Межпоселенческая районная библиотека»	Юр.лицо казенное	7
Городские поселения	3	9			
Волховское		4	МКУК «Волховский Городской культурно-информационный центр им.А.С.Пушкина»: (4 гор. б-ки)	Юр. лицо казенное	76,75
Сясьстройское		4	Сясьстройская семейного чтения	МБУ «Сясьстройский городской ДК» бюджетное	1
			Сясьстройская городская		2
			Сясьстройская детская		2
			Пульницкая сельская		0,5
Новоладожское		1	МКУК «Новоладожская городская библиотека»	Юр.лицо казенное	10,5
Сельские поселения	12	13			
Бережковское		1	Бережковская сельская	МУКС «Береж.СДК» бюджетное	0,8
Вындиноостровское		1	Волховская сельская	МБУКС «Вындиоостр. Центр досуга» бюджетное	1
Иссадское		1	Иссадская сельская	МУКиС «Иссад.СДК» бюджетное	1
Кисельнинское		1	Кисельнинская сел.	МУК «Кис.ДК» бюджетное	1
Колчановское		1	Алексинская сельская	МБУКС «КСК-Алексино» бюджетное	1
Пашское		1	МКУК «Пашская библиотека комплексного обслуживания».	Юр.лицо казенное	4,75
Потанинское		1	Потанинская сельская	МУК и С «Потан.СДК» бюджетное	0,5
Свирицкое		1	Свирицкая сельская	МУК «Свир.СДК» бюджетное	0,5
Селивановское		1	Селивановская сельская	МУКИС «Селивановский СДК» бюджетное	0,1
Староладожское		1	Староладожская сел.	МУДОКС ИДЦ «Ст.Ладога» бюджетное	1
Усадищенское		2	Усадищенская сел. Зеленецкая сельская	МУКС «Усад.центр досуга» бюджетное	1 0,7
Хваловское		1	Хваловская сельская	МУКС «Хваловский досуговый центр» бюджетное	1

ВСЕВОЛОЖСКИЙ Бюджетные -3 Казенные -25 <i>Статус не определен -1</i> <i>((на селе 14 библиотек)</i> 7 библиотек входит в состав интегрированных учреждений культуры 1 сельская библиотека на 0,5 ставки 1 сельская библиотека не работает	20	29	МКУ «Всеволожская межпоселенческая библиотека»	Юр. лицо Казенное	21
Городские поселения	8	16			
Всеволожское		5	ГБ им. Слепухина, ДБ,	Структурное подразделение МКУ «Всеволожская межпоселенческая б-ка» казенное	4
			ГБ №1,		2
			ГБ 2,	0,75	
			ГБ 3	1	
Дубровское		1	Дубровская б-ка	в КДУ полномочия не переданы, казенное	1
Кузьмоловское		1	Кузьмоловская городская	Структурное подразделение МКУ «Всеволожская межпоселенческая библиотека» казенное	2
Морозовское		1	Морозовская	Структ.подразд. КДУ (ДК им.Чкалова) полномочия не переданы, казенное	4
Рахьинское		2	Рахьинская пос Вагановская сельская	Структурное подразделение МКУ «Всеволожская межпоселенческая библиотека» казенное	1 2
Свердловское		1	Свердловская городская	Структурное подразделение МКУ «Всеволожская межпоселенческая библиотека» казенное	1
Токсовское		2	Токсовская пос. Рапполовская сельская	Структурное подразделение МКУ «Всеволожская межпоселенческая библиотека» казенное	2 1
Сертоловское		2	Сертоловская детская Чернореченская городская	Структурное подразделение МКУ «Всеволожская межпоселенческая библиотека» казенное	3 1
Заневское		1	Заневская городская	Структ. подразд. Янинского СДК полномочия не переданы, бюджетное	1

Сельские поселения	11	12			
Агалатовское		1	Вартемягская сельская	Структурное подразделение МКУ «Всеволожская межпоселенческая библиотека» казенное	1
Бугровское		нет	нет		-
Колтушское		2	Колтушская сельская Новопустошская сел.	МУ «ДК» полномочия не переданы, бюджетное	2 1
Куйвозовское		2	Куйвазовская сельская Васкеловска сельская	Структурное подразделение МКУ «Всеволожская межпоселенческая библиотека» казенное	1 1
Лесколовское		2	Осельковская сельская Лесколовская	Структурное подразделение МКУ «Всеволожская межпоселенческая библиотека» казенное	1 2
Муринское		1	Муринская сельская	в МКУ «Центр муниципальных услуг» казенное	2
Новодевяткинское		1	Новодевяткинская сельская библиотека	Структ. Подразд. МКУ КДЦ «Рондо» казенное	2
Романовское		1	Романовская сельская	Структурное подразделение МКУ «Всеволожская межпоселенческая библиотека» казенное	2
Щегловское		1	Щегловская сельская	Структурное подразделение МКУ «Всеволожская межпоселенческая библиотека» казенное	0,5
Юкковское		1	Юкковская сельская	в администрации (<i>не функционирует</i>) полномочия не переданы, <i>статус не определен</i>	0
ВЫБОРГСКИЙ Автономные – 4 Бюджетные – 45 (на селе – 34 библиотеки) 43 библиотеки входит в состав интегрированных учреждений культуры -Решетниковская сел. б-ка +Ильичевская сел. б-ка -Городская детская 1 сельская библиотека не работает 2 сел. б-ки на 0,75; 3 сел. б-ки на 0,5; 5 библиотек неполный раб. день (15%)	14	48	МБУК «Межпоселенческая библиотека МО Выборгский район»	Юр. лицо бюджетное	17,5
Городские поселения	7	26			
Выборгское -1 городская детская №2		3	МАУК «Центральная городская библиотека А.Аалто» (ЦГБ, ЦДБ, Гор. №1)	Юр. лицо автономное	83,5

Высоцкое		1	Высоцкая гор.	Юр. лицо бюджетное	1
Каменногорское		6	Каменногорская гор	Стр. подразд. МУК «Центр культуры и досуга» бюджетное	3
			Бородинская сельская Зайцевская сельская Лазурненская Возрожденская Прудовская сельская		1 1 0,75 1 0,75
Приморское		6	Приморская гор	Стр. подр. МУК «Единый культурно- досуговый центр» бюджетное	4
			Прморская детская Ермиловская сельская Рябовская сельская Краснодолинская Глебычевская		3 2 1 1 1
Рощинское		4	Рощинская пос.	Стр. подразд. МУК «Центр культурного досуга» бюджетное	5
			Рощинская дет. Цвелодубовская сел. Пушновская сельская		3 2 2
Советское		2	Советская пос.	Структ. подразд. МУК «Центр культуры и досуга «Движение» бюджетное	4
			Токаревская сельская		2
Светогорское		4	Светогорская	Б-ки в составе Культурно-спортивного комплекса бюджетное	5
			городская и детская Лесогорская пос. Лосевская сельская		4 3 1
сельские поселения	6	21			
Гончаровское		6	Гончаровская	Структурные подразделения Культурно- Информационного Центра «Гармония» бюджетное	1
			сельская Перовская сельская Барышевская сельская Житковская сельская Гавриловская сельская Гвардейская сельская		1 1 0,5 1 0,5
Красносельское		5	Красносельская	Структ. подразд. МУК «КСК «Салют» бюджетное	1
			Климовская сельская Коробицинская Кирилловская сельская Кирпичненская		2 2 2 2
Первомайское -Решетниковская сел.б-ка +Ильичевская сел. б-ка		3	Первомайская	Стр. подр. МУК «Первомайский библи.- инф. Центр» бюджетное	2
			сельская Ленинская сельская Ильичевская сел.		1 1
Полянское		4	Полянская сельская	Стр. подр. МУК «Центр культуры и досуга»	2
			Горьковская сельская		2
			Приветнинская	бюджетное	0
			Семиозерская сельская		2
Селезнёвское		3	Селезневская сельская	Стр. подр. МУК «Культурно-спортивно- информационный центр «Виктория» бюджетное	1
			Кондратьевская Большепольская		1 0,5

ГАТЧИНСКИЙ Бюджетные 8 Казенные -33 (на селе 29 библиотек) 30 библиотека входит в состав интегрированных учреждений культуры 1 сельская библиотека на 0,5 ставки из 29 сельских библиотек (3%)	17	41	МУК «Межпоселенческая районная библиотека им.А.С. Пушкина»	Юр. лицо Казенное	32
Городские поселения	6	17			
Гатчинское		4	МБУ «ЦБС г.Гатчины»: ЦГБ им.Куприна и 3 библиотеки	Юр. лицо бюджетное	63
Вырицкое		5	МКУ «Вырицкий библиотечный информационный комплекс»: Вырицкая пос. им.Ефремова Вырицкая детская (ЦРДБ) Минская сельская Новинская сельская Чащинская сельская	Юр. лицо Казенное	4 5 1 1
Дружногорское		3	Дружногор.пос Ламповская сельская Орлинская сельская	Структ. подразд. КСК Дружногорский казенное	3 1 2
Сиверское		3	Сиверская пос. Сиверская детская Белогорская сельская	Филиалы МУК «Сиверский кино- культурный центр» бюджетное	6 4 2,2
Таицкое		1	Таицкая пос.	Филиал МУК Культурно-досуговый центр» казенное	4
Коммунарское		1	МКУ «Центральная городская библиотека МО г. Коммунар»	Юр. лицо казенное	8,5
Сельские поселения	11	23			
Большеколпанское		2	Большеколпанская сел. Никольская сельская	Структ. подразд. МУ СДК казенное Филиал МУ СДК. казенное	1 1,5
Веревское		1	Веревская сельская	Филиал СКДЦ казенное	1,5
Войсковицкое		1	Войсковицкая сельская	Структ. подразд. МУК «Центр культуры и спорта» казенное	2
Елизаветинское		1	Елизаветинская сельская	Филиал Библиотечно- Культурного комплекса казенное	4
Кобринское		4	Высокоключевая Кобринская сельская Меньковская сельская Прибытковская	Структ. подразд. Центра культуры казенные	2 2 1,25 2
Новосветское		1	Новосветская сел.	Филиалы КДЦ «Лидер» бюджетное	1
Пудомягское		2	Пудомягская сельская Лукашевская сельская	Структ. подразд. ДК казенное	1,5 1,5
Пудостьское		3	Ивановская сельская	Филиал КСК казенные	1,5

			Пудостьская сельская Терволовская	Структ. подразд. КСК казенные	1,5 1
Рождественское		3	Рождественская Батовская сельская Дивенская сельская	Филиалы Батовского КДЦ казенные	3 3 1,5
Сусанинское		3	Сусанинская сельская	Структ. подразд. КДЦ казенное	1,5
			Кабраловская сельская	Филиал КДЦ казенное	1,56
			Семринская сельская	Филиал КДЦ казенное	1
Сяськелевское		2	Сяськелевская сельская	Структ. подразд. Инф-Досуговый Центр казенное	1
			Жабинская сельская	Филиал Инф-Досуг. Центр казенное	0,5
КИНГИСЕППСКИЙ Бюджетные 1 Казенные 17 (на селе 12 библиотек) 7 библиотек входит в состав интегрированных учреждений культуры 2 сел. б-ки на 0,5 ставки (16,7%)	11	18	функции межпоселенческой МКУК «Кингисеппская центральная городская библиотека»		
Городские поселения	2	6			
Кингисеппское		5	МКУК «Кингисеппская центральная городская библиотека»: ЦГБ, Гор. б-ки № 23, № 1 Гор. детские № 26, № 25	Юр. лицо Казенное	30
Ивангородское		1	Библиотека МБУ «Ивангородский культурно-досуговый центр»	В структуре КДЦ бюджетное	5
сельские поселения	9	12			
Большелуцкое		2	Большелуцкая сельская Кошкинская сельская	В администрации казенное	3 1
Вистинское		2	Вистинская сельская Горковская сельская	В КДУ казенное	1 0,5
Кузёмкинское		1	Куземкинская сельская	В администрации казенное	2
Котельское		2	Котельская сельская Рудиловская сельская	Структурное подразделение КДЦ «Котельский казенное	1 2
Нежновское		1	Нежновская сельская	В администрации казенное	0,5
Опольевское		1	Опольевская сельская	В КДЦ казенное	1
Пустомержское		1	Пустомержская сельская	В администрации казенное	3
Усть-Лужское		1	Усть-Лужская сел.	В администрации казенное	1
Фалилеевское		1	Фалелеевская	В КДУ казенное	1

КИРИШСКИЙ (на селе 7 библиотек) Автономные 12 + 2 гор. библиотеки - 1 сельская Мотоховская библиотека	6	14	МАУК «Межпоселенческая районная библиотека Киришского муниципального района»: Киришская Центральная библиотека	Юр. лицо автономное	22
			Городская библиотека		3
			Городская детская		3
			Отдел ЦБ		1
			Отдел ЦДБ		2
			Центральная детская библиотека,		4
Городские поселения	2	3			
Киришское		-	нет		
Будогошское		3	Будогошская городская Кукуйская сельская Среднесельская сел.	Структурные подразделения МАУК «МРБ» автономное	2,3 1,1 1,2
сельские поселения	4	5			
Глажевское		2	Глажевская сельская Тихорицкая сельская	Структурные подразделения МАУК «МРБ» автономное	3,5 1,25
Кусинское		1	Кусинская сельская	Структурные подразделения МАУК «МРБ» автономное	1,25
Пчевжинское		1	Пчевжинская сельская	Структурные подразделения МАУК «МРБ» автономное	1,1
Пчевское - 1 сельская Мотоховская библиотека		1	Пчевская сельская	Структурные подразделения МАУК «МРБ» автономное	2,35
КИРОВСКИЙ казенные - 17 (на селе 7 библиотек)	11	17	МКУК «Центральная межпоселенческая библиотека»	Юр. лицо Казенное	
Городские поселения	8	13			
Кировское		2	ЦБ и детская		5
Мгинское		4	Мгинская городская. Мгинская детская Лезьенская сельская Березовская сельская	библиотеки структурные подразделения ЦБС казенное	3 3 1 1
Назиевское		1	Назиевская.детская	Структурное подразделение Кировской ЦБС казенное	3
Отрадненское		1	МУК «Отрадненская городская»	Юр. лицо казенное	12
Павловское		1	Павловская городская	Структурное подразделение Кировской ЦБС казенное	2
Приладожское		1	Приладожская сельская	Структурное подразделение Кировской ЦБС казенное	2
Синявинское		2	Синявинская городская Б-ка п. Синявино-2-городская	Структурное подразделение Кировской ЦБС казенное	1 1

Шлиссельбургское		1	МУК «Городская б-ка»	Юр. лицо казенное	6
сельские поселения	3	4			
Путиловское		1	Путиловская сельская	Структурное подразделение Кировской ЦБС казенное	1,5
Суховское		2	Лавровская сельская Выставская сельская	Структурное подразделение б-ки казенное	1 1
Шумское		1	Шумская сельская	Структурное подразделение Кировской ЦБС казенное	2
ЛОДЕЙНОПОЛЬСКИЙ Казенные - 18 (на селе 13 библиотек) 13 библиотек входит в состав интегрированных учреждений культуры Из 13 сельских б-к 7 библиотек работают неполный день (54%) (2 с/б на 0,25; 4 с/б на 0,5; 1 с/б на 0,75 ставки)	5	18	МКУ «Лодейнопольская межпоселенческая центральная районная библиотека»	Юр. лицо казенное	12,75
		4	ДЦБ, ГБ им.Чепурова, ГБ № 2, Шамокшская сел.б-ка	Структурные подразделения МКУ «Лодейнопольская межпоселенческая центральная районная библиотека»	5 3,5 2 1
Городские поселения	2	1			
Лодейнопольское		-			
Свирьстройское		1	«Свирьстройская библиотека»	В КДУ казенное	1,25
сельские поселения	3	12			
Апёховщинское		8	Алеховщинское объединение муниципальных сельских библиотек (АОМСБ): Алеховщинская центральная библиотека АОМСБ Вонозерская - фил. Имочинская- фил. Надпорожская- фил. Пирозерская- фил. Ребовическая- фил. Тервиническая- фил. Яровщинская- фил.	Структурное подразделение МКУ «Алеховщинский центр культуры и досуга» Казенное	4 1 1
Доможировское		2	Доможировская	В МКУ «Оятский культурно-спортивный центр» казенное	1
			Рассветовская	В МКУ «Оятский культурно-спортивный центр» казенное	0,85 + 0,85

Янегское		2	Янегская сельская	В МКУ «Янегский центр культуры и досуга» казенное	0,75
			Андреевщинская		0,5
ЛОМОНОСОВСКИЙ Бюджетные – 1 Казенные -20 <i>(на селе 17 библиотек)</i> 11 библиотек входит в состав интегрированных учреждений культуры	15	21	МУК ЦБЛР им.Рубакина (ЦБ и «ЦРД» библиотека в Б.Ижоре.)	Юр. лицо Казенное	11 5
Городские поселения	2	2			
Большеижорское		1	Б-ка пос. Б.Ижора-городская	Структ.подразд. БУ«Большая Ижора» бюджетное	2
Лебяженское		1	Б-ка пос.Лебяжье - городская	В администрации казенное	2
сельские поселения	13	17			
Аннинское		2	Сел.б-ка д.Аннино Сел.б-ка д.Новоселье	В КДУ казенное	3 1
Виллозское		2	Сел.б-ка д.Виллози Сел.б-ка д.Малое Карлино	Структурное подразделение Центра досуга казенное	2 2
Горбунковское		2	Сел.б-ка д.Горбунки Сел.б-ка д.Разбегаево	В ДК казенное	1 1
Гостилицкое		1	Сел.б-ка д.Гостилицы	в КДУ казенное	3
Кипенское		1	Сел.б-ка д.Кипень	администрации казенное	4
Копорское		1	Сел.б-ка с.Копорье	в администрации казенное	2
Лаголовское		1	Сел.б-ка д.Лаголово	В КДУ казенное	2
Лопухинское		2	Сел.б-ка д.Лопухинка Сел. Б-ка д.Глобицы	в администрации казенное	3 1
Низинское		1	МКУК «Библиотека МО Низинское сельское поселение МО Ломоносовский муниципальный район»	Юр. лицо казенное	2
Оржицкое		1	Оржицкая сел.	В КДУ казенное	1
Пениковское		1	Пениковская сел.б-ка	В МБУ «ЦКСРМ» бюджетное	2
Ропшинское		1	Сел.б-ка д.Яльгелево	В КДУ казенное	2
Русско-Высоцкое		1	Сел.б-ка д. Русско-Высоцкое	В администрации казенное	2
ЛУЖСКИЙ Казенные 33 <i>(на селе 27 библиотек)</i> 28 библиотек входит в состав интегрированных учреждений культуры 8 сельских библиотек работает на 0,5 ставки; 1 библиотека на 0,25 ставки; 1 библиотека не работает; 9 библиотек из 27 работают не полный рабочий день (33%)	15	33	Лужская Межпоселенческая районная библиотека	Юр.лицо Казенное	12

Городские поселения	2	7			
<u>Лужское</u>		4	МУК «Лужская ЦБС»: ЦГБ, ГБ, ДГБ №1, ДБ №2	Юр.лицо казенное	33
<u>Толмачевское</u>		3	Толмачевская Пос. Перечинская сельская Красногорская	Структ.подр. Социально- культур. Центра досуга и отдыха казенное	2 1 0,5
Сельские поселения	13	25			
Володарское		1	Володарская сельская	Структ. подразд. Социл.-культур. Центра досуга и отдыха «Орфей» казенное	1
Волошовское		3	Волошовская сельская Сабицкая Сяберская	КДЦ «Селяночка» казенное	1 0,5 0,25
Дзержинское		2	Дзержинская сельская Горошковская	КДЦ «Родник» казенное	1 1
Заклинское		3	Заклинская сельская Каминская сельская Раковенская сельская	Заклинский сельский ДК казенные	2 1 0
Мшинское		4	Мшинская сельская Пехенецкая сельская Красномаякская Низовская	Структ. подр. Пехенецкий ДК казенное	0,5 0,5 0,5 0,5
Оредежское		1	Оредежская сельская	Структ. подр. КДЦ «Горжество» казенное	2
Осьминское		2	Осьминская сельская Рельская сельская	Структ. подразд. Осьминский социально-культур. центр казенное	1 1
Ретюньское		1	Ретюньская сельская	КДЦ стр.подр. казенное	1
Серебрянское		1	Серебрянская сельская	Социально-культур. центр казенное	0,5
Скребловское		2	Скребловская Межозерная сельская	Социально-культурный центр «Лидер» казенное	1 1
Тёсовское		2	Тёсовская сельская Мошковополянская	Центр культуры «Досуг» казенное	0,5 0
Торковичское		1	Торковичская сельская	КДЦ «Радуга» казенное	1,5
Ям-Тёсовское		2	Ям-Тёсовская сельская Приозерная сельская	Центр культуры и досуга казенное	1,5 1
ПОДПОРОЖСКИЙ бюджетные - 3 Казенные 12 Автономные 4 (на селе 14 библиотек) 14 библиотек входит в состав интегрированных учреждений культуры 9 сельских библиотек работают на 0,5 ставки; 1 сел. б-ка на 0,75; 2 библиотеки на 0,25; 12 сельских библиотек из 14 работает не полный рабочий день (86%) Одна библиотека не работает	5	19	Функции за МКУК «Подпорожская ЦРБ»		

Городские поселения	4	12			
Подпорожское		5	МКУ «Подпорожская Центральная районная библиотека»: ЦБ, детская б-ка	Юр. лицо с функциями межпоселенческой казенное	21,9
			Пидемская сельская Токарская сельская Шеменская сельская	Структ подразд. МУК «Подпор.ЦРБ» казенные	0,5 0,5 0,5
Важинское		2	Курповская сельская Важинская городская	В МБУ «Важинское клубное объединение» Бюджетное	0,5 1
Вознесенское		4	Юковская сельская Вознесенская городская Шустрочейская Гиморецкая сельская	Структ.подразд. Вознесенского КСК Автономные	0,75 1 0,5 0 не работает
Никольское		1	Никольская городская	В МБУ «Никольский центр культуры и досуга» бюджетное	1
Сельские поселения	1	7			
Винницкое		7	Винницкая детская Винницкая сельская Курбинская сельская Ладвинская сельская Немжинская сельская Озерская сельская Ярославская сельская	Юр. лицо МКУ «Винницкое библиотечно-культурное объединение» Казенное	0,5 1,5 0,5 0,25 0,25 0,5 0,5
ПРИОЗЕРСКИЙ бюджетные – 6 Казенные - 19 (на селе 21 библиотека) 18 библиотек входит в состав интегрированных учреждений культуры 1 сел. б-ка на 0,5 ставки; 4 сельские библиотеки на 0,75 Не полный раб. день работает 5 сел. б-к (23,8%)	14	25	МУК «Приозерская межпоселенческая районная библиотека» (Детский отдел МУК)	Юр.лицо Казенное	17 6
Городские поселения		2			
Приозерское		1	МКУК «Приозерская городская библиотека»	Юр.лицо казенное	4
Кузнечинское		1	Б-ка МКУ КСЦ «Юбилейный»	В КДУ бюджетное	3
сельские поселения	12	21			
Громовское		2	Громовская сельская Красноармейская сел.	Структ.подразд. МУК КСК «Громово» казенное	1 1
Запорожское		1	Запорожская сельская	Структ. подразд. МУК Запорожское клубное объединение казенное	2
Краснозерное		1	Красноозерненская сел.	Структ. подразд. МУК Красноозерненское клубное объединение казенное	2

Ларионовское		4	Коммунарская Ларионовская Моторненская Починковская	Структ. подразд. МУК Ларионовское клубное объединение казенное	0,75 0,75 0,5 0,75
Мельниковское		1	Мельниковская сел.	Структ. подразд. МУК Мельниковское клубное объединение бюджетное	2
Мичуринское		1	Мичуринская сельская	Структ. подразд. МУК Мичуринское культурно-досуговое объединение казенное	2
Петровское		1	Петровская сельская	Структ. подразд. МУК Петровское клубное объединение бюджетное	2
Плодовское		2	Первомайская сельская Соловьевская сельская	Структ. подразд. МУК Плодовское клубное объединение казенное	2 2
Раздольевское		1	Библиотека МУК Раздольевское клубное объединение	Структ. подразд. МУК Раздольевское клубное объединение бюджетное	1
Ромашкинское		2	Ромашкинская сельская Суходольская сельская	Структ. подразд. МУК Ромашкинское клубное объединение бюджетное	0,75 0,5
Севастьяновское		1	Севастьяновская сел.	Структ. подразд. МУК Севастьяновское клубное объединение казенное	2
Сосновское		4	МУК «Сосновская объединенная поселенческая библиотека»: Сосновская поселковая, детская, Кривковская, Снегиревская сельские	Юр. лицо казенное	11
СЛАНЦЕВСКИЙ Казенные – 14 (на селе 11 библиотек) 4 сельские библиотеки из 11 на 0,5 ставки (36,4%)	7	14	Межпоселенческие функции на МКУК «ЦГБ»		
Городские поселения	1	3			
Сланцевское		3	МКУК «Сланцевская центральная городская библиотека»: (ЦГБ, ЦГБД №1, Б-ка для детей и взрослых в Лучках)	Юр.лицо казенное	46,5
сельские поселения	6	11			
Выскатское		2	Выскатская сельская Савиновщинская сел.	В администрации казенное	1 0,5
Гостицкое		1	Гостицкая сельская	В администрации казенное	1
Загривское		1	Загривская сельская	В администрации казенное	1

Новосельское		2	Новосельская сельская Гусева Гора	В администрации казенное	1 0,5
Старопольское		4	Старопольская Овсищенская сельская Заручьевская сельская Ложголовская	В администрации казенное	1 1 0,5 0,5
Черновское		1	Черновская сельская	В администрации казенное	1
ТИХВИНСКИЙ Бюджетные - 7 Казенные 9 <i>(на селе 11 библиотек)</i> 9 библиотек входит в состав интегрированных учреждений культуры	9	16	Межпоселенческие функции на МУК «ЦБС»		
Городские поселения	1	7			
Тихвинское			МУК «Тихвинская ЦБС»: ЦРБ им.Мордвинова ГБ им.Бередникова Гор.б-ка №3, ЦДБ, Березовская сельская, Красавская сельская	Юр. лицо бюджетное	23,5 8 4 8,2 1 1,2
			МБУ «Библиотека – социо-культурный центр «Тэффи»	Юр. лицо бюджетное	21,7
сельские поселения	8	9			
Борское		1	Борская сельская	В КДУ казенное	2
Ганьковское		2	Ереминогорская сел. Ганьковская сельская	В КДУ казенное	1 1
Горское		1	Горская сельская	В КДУ казенное	1
Коськовское		1	Пашская сельская	В КДУ казенное	1
Мелегежское		1	Ново-Андреевская.	В КДУ казенное	1
Пашозерское		1	Пашозерская сельская	В КДУ казенное	1
Цвылёвское		1	Ильинская сельская	Стр.подразд.ДК казенное	1
Шугозерское		1	Шугозерская семейного чтения	Стр.подразд.ДК казенное	3
ТОСНЕНСКИЙ Казенные – 29 <i>(на селе 19 библиотек)</i> Из 19 сел. б-к 7 библиотек работает на 0,75 (36,8%)	13	29	МКУК «Тосненская МЦБС» -2-й уровень	Юр. лицо казенное	27
7	7	21			
Тосненское		7	ЦРДБ; Городская Тосненская ЦРБ Андреиновская Новолисинская Тосненская сельская Ушакинская сельская	казенное	7 1,25 1,25 0,75 1,25 0,75
Любанское		5	Любанская гор.дет. Любанская гор Любанская сельская Новинковская Сельцовская сельская	филиалы Тосненской ЦБС казенное	1,25 2,25 2,5 1,25 2,75

Никольское		2	Никольская гор. Гладковская сельская	филиалы Тосненской ЦБС казенное	6,25 0,75
Рябовское		2	Пельгорская сельская Рябовская сельская	филиалы Тосненской ЦБС казенное	0,75 0,75
Красноборское		1	Красноборская гор.	филиал ЦБС	1,25
Ульяновское		2	Ульяновская дет Ульяновская гор.	филиалы Тосненской ЦБС казенное	1,25 2,25
Форносовское		2	Форносовская гор. Погинская сельская	филиалы Тосненской ЦБС казенное	2,25 0,75
сельские поселения	6	8			
Лисинское		2	Лисинская сельская Радофиниковская сел.	филиалы Тосненской ЦБС казенное	1,25 1,25
Нурминское		1	Нурменская сельская	филиал Тосненской ЦБС казенное	2,5
Тельмановское		1	Войсковорская сельская	филиал Тосненской ЦБС казенное	1,25
Трубноборское		2	Чудскоборская сельская Бабинская сельская	филиалы Тосненской ЦБС казенное	0,75 1,25
Фёдоровское		1	Федоровская сельская	филиал Тосненской ЦБС казенное	2,25
Шапкинское		1	Шапкинская сельская	филиал Тосненской ЦБС казенное	1,25
СОСНОВЫЙ БОР (городской округ)					
(нет поселения)		1	МБУ «Сосновоборская городская публичная библиотека»: со специализированными отделами	Юр. лицо Бюджетное	

Приложение 2

	Фонд 16 к 15 %	Кн.обесп. 2016	Пост к фонду	Пост. На 1000 жител.	Выбытие к фонду	Охват % 2016	Читат. 16 к 15	Пос-ть	Посещения. 16 к 15 %	Пос-ть 16 к 15	Чит-ть 2016	Чит-ть 16 к 15 %	Кн/выд 16 к 15 %
Бокситогорский	95	5,6	1	73,69	7	34	90	9,49	99	110	27,03	110	98
Волосовский	99	4,1	1	59,55	3	30	101	8,16	98	97	21,15	95	96
Волховский	98	5,9	2	99,85	4	41	101	10,36	121	119	24,69	100	102
Всеволожский	100	1,0	5	51,44	5	9	100	7,71	102	102	20,12	104	104
Выборгский	100	4,8	3	163,00	2	29	100	9,72	65	65	20,04	111	111
Гатчинский	102	3,0	4	108,60	1	25	101	8,27	105	104	21,56	101	102
Кингисеппский	99	5,1	1	68,18	2	28	100	9,62	102	102	24,62	101	101
Киришский	104	3,1	7	229,02	4	28	99	7,91	99	100	22,55	101	100
Кировский	100	2,9	2	68,80	3	22	104	7,19	98	95	20,01	96	99
Лодейнопольский	100	5,7	3	198,37	4	36	99	10,30	100	101	24,17	102	101
Ломоносовский	102	3,9	4	176,25	3	22	101	7,37	99	98	16,85	93	94
Лужский	101	3,7	2	67,00	1	27	109	8,24	97	88	23,91	91	99
Подпорожский	99	6,5	4	241,78	5	35	93	9,42	103	111	25,54	94	99
Приозерский	100	5,8	3	195,11	4	27	98	10,78	95	98	23,81	100	98
Сланцевский	97	6,0	2	137,38	5	19	98	18,08	114	116	32,82	118	115
Тихвинский	99	4,6	2	112,36	4	30	132	8,94	120	90	18,61	83	110
Тосненский	99	3,1	3	79,87	4	19	92	8,12	94	103	24,47	101	92
Сосновый Бор	100	2,5	4	87,69	4	30	101	4,09	108	108	13,07	101	100